

안산지역 생물권 보호지역 설정을 위한
조사 및 관리방안 연구
(칠보산)

이재범



2015년도 안산시청 생애주기별 부양사업 계획에 관한 조사 및 관리방안연구 • 첩보산 •

안산녹색환경지원센터

제 출 문

안산녹색환경지원센터장 귀하

본 보고서를 “안산지역 생물권 보호지역 설정을 위한 조사 및 관리방안 연구(칠보산)”에 관한 최종 보고서로 제출합니다.

연구기관명 : ㈜시더스넷

연구책임자 : 이 재 범

연구 원 : 최한수, 황보연, 이인경, 이재민

이경미, 김기남, 김영주

안산지역 생물권 보호지역 설정을
위한 조사 및 관리방안 연구
(칠보산)

이 재 범

안산녹색환경지원센터

요 약 문

I. 연구개요

- 생물다양성이 높은 안산시의 칠보산 등 생태계우수지역에 대한 세부적인 분류군별 생태조사를 수행하고 해당지역에 보호지역 설정 등의 타당성 검토 및 생물자원의 관리방안을 위한 연구를 수행 할 필요성이 있다.
- 조사 및 연구 결과는 해당지역의 중요성 및 효과적인 생물자원의 활용을 위해 시대의 흐름에 적합한 사용자 중심의 정보제공 환경을 구축하고 이를 적극적으로 홍보할 전략적인 콘텐츠 제작과 전략이 요구된다.

II. 연구의 필요성 및 목적

- ‘안산지역 생물권 보호지역 설정을 위한 조사 및 관리방안 연구‘에 적합한 연구사업을 하기 위해서는 시화호를 포함한 안산의 인공 내륙습지, 도서지역, 갯벌, 해안습지, 삼림지역 등등 다양한 서식환경을 연구 조사하여야 한다.

III. 연구의 내용 및 범위

- 월별, 시기별 야생화 서식지 군락 변화에 대한 생태지도 작성
- 야생화 보호지역 설정 제안
- 이동시기(봄, 가을) 철새 모니터링 조사
- 생물 다양성 및 지속가능한 이용을 위한 방안 제시

IV. 연구결과

- 칠보산 식물상 조사결과 110과 348속 481종 66변종 6품종으로 총 552분류군이 출현하였고, 법정보호종은 발견되지 않다.
- 칠보산 포유류 조사결과 7과 11종이 출현하였고, 법정보호종은 멸종위기II급인 삵의 족적이 발견되었다. 고라니와 너구리의 족적과 배설물이 발견되었으며, 등산로 주변으로 두더지 터널과 개, 족제비, 고양이, 집쥐, 등줄쥐가 발견되었다.
- 칠보산의 양서·파충류 조사결과 8과 13종이 관찰되었으며, 법정보호종은 발견되지 않았다.
- 2015년 4월~11월 경기도 안산 칠보산의 조사 결과 13목 57과 120종이 조사되었고, 법정보호종은 멸종위기종 II급인 대모잠자리가 출현하였다.

- 칠보산 담수어류 조사결과 5과 9종이 관찰되었으며, 법정보호종은 발견되지 않았다.

V. 연구결과의 활용계획

- 법정보호종 서식 및 생물종 다양성 분석하고, 이를 통해 야생동식물 보호지역 설정 제안
- 조사결과는 향후 생태교육 활용 가능한 생태지도 작성 및 생물상 포스터 제작 제안
- 현지조사를 토대로 생태계 보호관리방안 및 보호지역 설정안 제시
- 생물 다양성 및 지속가능한 이용을 위한 방안 제시

목 차

| | |
|-------------------------|----|
| 제1장 연구개요 | 2 |
| 1.1. 연구의 필요성 | 2 |
| 1.2. 연구개발 목표 및 내용 | 2 |
| 제2장 조사시기 | 5 |
| 제3장 조사지점 | 7 |
| 제4장 조사내용 및 방법 | 9 |
| 4.1. 식물상 | 9 |
| 4.2. 포유류 | 10 |
| 4.3. 조류 | 10 |
| 4.4. 양서·파충류 | 12 |
| 4.5. 육상곤충류 | 13 |
| 4.6. 담수어류 | 13 |
| 제5장 조사결과 및 고찰 | 15 |
| 5.1. 식물상 | 15 |
| 5.2. 포유류 | 35 |
| 5.3. 조류 | 36 |
| 5.4. 양서·파충류 | 42 |
| 5.5. 육상곤충류 | 43 |
| 5.6. 담수어류 | 55 |
| 제6장 보호지역 설정 | 57 |
| 제7장 참고문헌 | 61 |
| 부록 - 칠보산 생태지도 | 63 |

표 목 차

| | |
|------------------------------------|----|
| 표 1. 칠보산 분류군별 조사 시기 | 5 |
| 표 2. 도시화지수 및 귀화율 산출 | 11 |
| 표 3. 칠보산 식물상 | 15 |
| 표 4. 칠보산 귀화식물 목록 | 16 |
| 표 5. 칠보산에서 출현한 보호를 요하는 식물구계학적 종 목록 | 17 |
| 표 6. 칠보산 식물 목록 | 18 |
| 표 7. 칠보산의 현존식생 | 34 |
| 표 8. 칠보산 포유류 목록 | 35 |
| 표 9. 2015년 칠보산 지역 법정보호종 조류 관찰현황 | 36 |
| 표 10. 칠보산 조류 목록 | 37 |
| 표 11. 계절별 군집분석 결과 비교 | 40 |
| 표 12. 월별 군집분석 결과 비교 | 41 |
| 표 13. 칠보산 양서·파충류 목록 | 42 |
| 표 14. 칠보산 육상곤충 목록 | 44 |
| 표 15. 칠보산 어류 목록 | 55 |

그림 목 차

| | |
|-------------------------------------|----|
| 그림 1. 칠보산 조사지점도 | 7 |
| 그림 2. 유미 양서류 채집용 pitfall trap | 13 |
| 그림 3. 현존식생도 | 34 |
| 그림 4. 칠보산 보호지구 설정 예상도 | 54 |

제 1 장 연구 개요

| | |
|------------------------|---|
| 1.1 연구 필요성 | 2 |
| 1.2 연구개발 목표 및 내용 | 2 |

1. 연구개요

1.1 연구 필요성

- 생물다양성이 높은 안산시의 칠보산 등 생태계우수지역에 대한 세부적인 분류군별 생태조사를 수행하고 해당지역에 보호지역 설정 등의 타당성 검토 및 생물자원의 관리방안을 위한 연구를 수행 할 필요성이 있다.
- 조사 및 연구 결과는 해당지역의 중요성 및 효과적인 생물자원의 활용을 위해 시대의 흐름에 적합한 사용자 중심의 정보제공 환경을 구축하고 이를 적극적으로 홍보할 전략적인 콘텐츠 제작과 전략이 요구된다.
- 해당지역의 연구 결과와 성과들은 효과적인 해석과 기획을 통해 생태지도 등으로 제작되어 안산시가 제공하는 생태.환경 정보에 대한 사용자들의 이용 효율성과 만족도를 높일 수 있도록 하는 것을 목표로 한다.

1.2 연구개발 목표 및 내용

- 과제명 '안산지역 생물권 보호지역 설정을 위한 조사 및 관리방안 연구'에 적합한 연구사업을 하기 위해서는 시화호를 포함한 안산의 인공 내륙습지, 도서지역, 갯벌, 해안습지, 삼림지역 등등 다양한 서식환경을 연구 조사하여야 한다.
- 하지만, 이번 연구사업의 사업비와 규모, 기간에 수행하기에는 한계가 있다.
- 따라서 올해에는 본 과제의 주요 연구내용의 범위 및 대상인 칠보산에 한정하여 연구조사를 시행하고 관리방안을 제시하는 것을 목표로 한다.
- 이후 안산시(연구과제 제안자)와 협의하여 안산시의 기타 중요 지역에 대한 연구를 연차적으로 시행하여 궁극적으로 전반적인 안산지역 생물권 보호지역 설정을 위한 조사 및 관리방안이 수립될 수 있도록 한다.

1.2.1 야생동식물 보호지역 지정을 위한 칠보산 생태계 정밀조사

- 생태계 조사(포유류, 조류, 양서파충류, 곤충, 어류 및 식물상)
- 범정보호종 서식 및 생물종 다양성 분석하고, 이를 통해 야생동식물 보호지역 설정 제안
- 조사결과는 향후 생태교육 활용 가능한 생태지도 작성 및 칠보산 생물상 포스터 제작 제안
- 칠보산의 과거 조사 및 현지조사를 토대로 생태계 보호관리방안 제시

- 생물 다양성 및 지속가능한 이용을 위한 방안 제시
- NESCO MAB 개념을 바탕으로 한 보전방안 도출

제 2 장 조 사 시 기

2. 조사시기

2.1. 칠보산

-각 해당 분류군별로 2015년 4월부터 11월까지 조사를 실시하였다.

[표 1.] 칠보산 분류군별 조사 시기

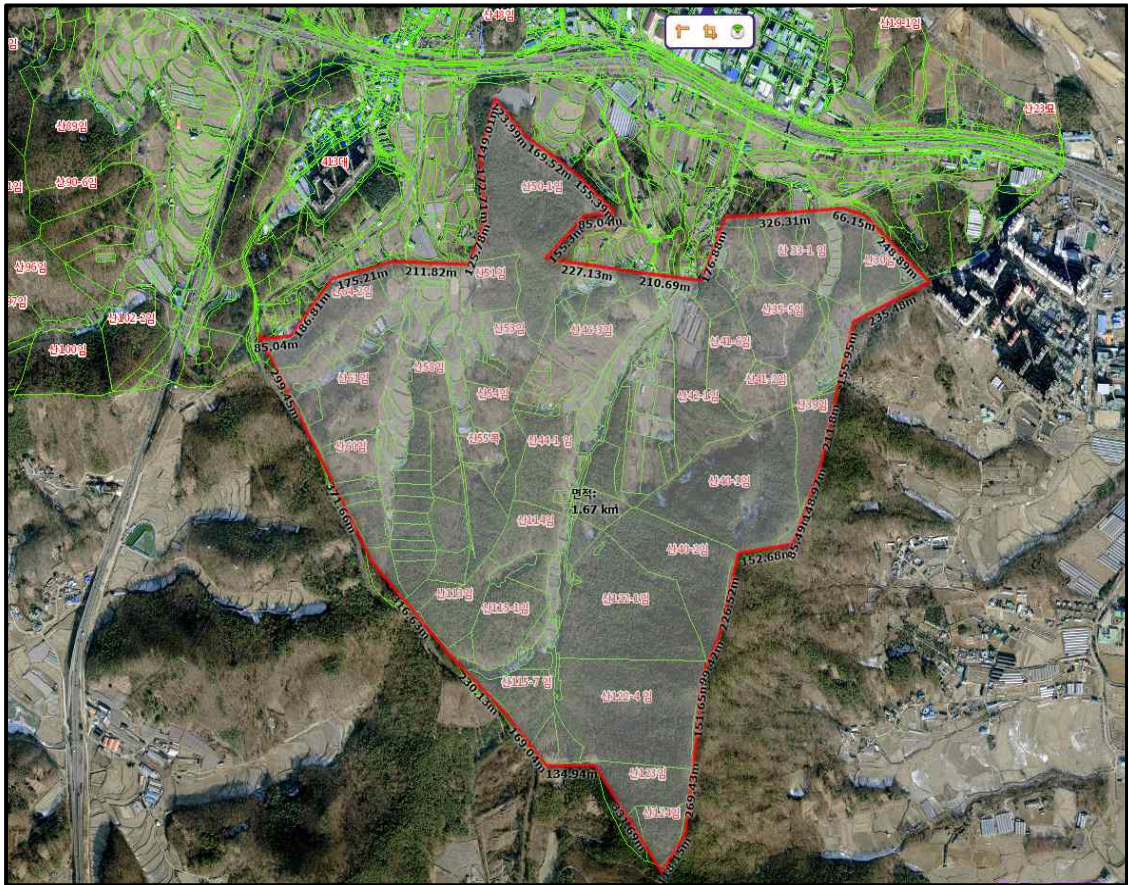
| 조사시기 | 조사항목 | | | | | |
|-------|-------|----------|-------|----|--------|------|
| | 육수생물상 | 육상식물상 | 육상동물상 | | | |
| | 어류 | 식물상 및 식생 | 포유류 | 조류 | 양서·파충류 | 육상곤충 |
| 04.25 | ○ | ○ | ○ | ○ | ○ | ○ |
| 05.01 | ○ | ○ | ○ | - | ○ | ○ |
| 05.03 | - | ○ | - | ○ | - | ○ |
| 05.08 | ○ | ○ | - | - | ○ | - |
| 05.09 | - | ○ | - | ○ | - | - |
| 05.10 | ○ | ○ | ○ | ○ | ○ | ○ |
| 05.30 | ○ | - | - | - | ○ | ○ |
| 06.13 | ○ | ○ | ○ | ○ | ○ | ○ |
| 07.02 | ○ | ○ | ○ | ○ | ○ | ○ |
| 08.01 | ○ | ○ | ○ | ○ | ○ | ○ |
| 09.26 | ○ | ○ | ○ | ○ | ○ | ○ |
| 10.02 | ○ | - | ○ | - | - | ○ |
| 10.19 | ○ | ○ | - | ○ | ○ | ○ |

제 3 장 조 사 지 점

3. 조사지점

3.1. 칠보산

- 칠보산은 안산시, 화성군 및 수원시에 접해 있으며, 해발 238.8m이며 면적이 120ha(안산시 관할 면적 : 2,526,352㎡ ※ 본 면적은 CAD로 구적한 면적으로 실제 면적과 다소 차이가 있을 수 있음) 로 산능선이 매우 완만하지만 소나무 등 수림이 울창하고 곳곳에 자연습지가 조성되어 있어 노약자와 여성들의 등산코스로 적당하며 아이들의 자연생태 학습장으로도 적당해 최근 많은 시민들이 즐겨 찾고 있다.



[그림 1.] 칠보산 조사지점도

제 4 장 조사내용 및 방법

| | |
|-------------------|----|
| 4.1. 식물상 | 8 |
| 4.2. 포유류 | 9 |
| 4.3. 조류 | 9 |
| 4.4. 양서·파충류 | 11 |
| 4.5. 육상곤충류 | 12 |
| 4.6. 담수어류 | 12 |

4. 조사내용 및 방법

4.1. 식물상조사

4.1.1. 식물상

- 식물상 조사는 현지에서 관찰한 식물 중 동정이 가능한 종은 현지에서 기록하고, 현지 조사시 미동정된 종은 표본채집 및 사진촬영 등을 한 후 대한식물도감(이창복, 1980)을 이용하여 동정하였다.
- 식물상 목록은 해부학적 특색을 취한 Fuller와 Tippo의 유별체계를 택한 이(1980)의 견해에 따라 배열하였으며, 그 밖에 보호종, 특산종, 구계학적종, 희귀종, 노거수, 특정식물군락 등의 유무를 조사하였다.
- 조사지역의 귀화식물 현황을 식물상 조사와 병행하여 실시하였으며, 채집된 분류군은 한국의귀화식물(박수현, 2009)을 참고하여 동정하였다.
- 도시화지수는 귀화식물의 분포정도에 따라 도시화의 정도를 가능하게 하는 지표로서 인간의 간섭에 의한 자연의 파괴도 즉, 도시화의 정도를 표시하기 위한 지수이며, 남한의 귀화식물 총 종수(285종)에 대한 주어진 지방의 귀화식물을 백분율(임, 전, 1980)로 나타내었다.

[표 2.] 도시화지수 및 귀화율 산출

| 구분 | 내용 | | | | | | | | | |
|---------------|--|------|------|-----------|------|-----|----------|-----|---|--|
| 도시화지수 (UI) | $UI = S/N \times 100$ (S: 해당 조사지역의 귀화식물 종수, N: 남한의 귀화식물 종수) | | | | | | | | | |
| 귀화율 (PN) | $PN = S/N \times 100$ (S: 해당 조사지역의 귀화식물 종수, N: 해당 조사지역의 관속식물 종수) | | | | | | | | | |
| | 입지별 평균 귀화율(PN) | | | | | | | | | |
| | 언덕 주택지 | 밭 | 시가지 | 평지 주택지 | 논 | 넷가 | 계단식 논 | 풀밭 | 숲 | |
| 48.8 | 32.1 | 27.7 | 18.1 | 14.5 | 13.3 | 7.2 | 4.9 | 4.4 | | |

- 조사지역의 식물구계, 식생구계, 생물기후구계 및 개황은 식물구계상으로 중부아구에 속하며(이와 임, 1978), 식생구계지리학상으로 보면, 중부낙엽활엽수림에 속하며, 온도구계상 온량지수 85-100에 해당된다(Yim & Kira, 1975).
- 조사지역은 생물기후구계상으로 내륙생물 기후구의 서해안 중부에 속하며, 이는 중

부 내륙 냉온대 중부·산지형의 낙엽활엽수림이 우세하고, 북부·고산지형의 식생이 혼재하는 식생을 보인다.

4.2. 포유류 조사

- 주간과 야간에 직접관찰방법(성체목측, view)과 야생동물들의 서식과 이동 흔적을 찾는 간접조사방법 즉, 굴흔적(tunnel), 족적(foot print), 사체(dead body), 먹이섭식흔적(food foraging), 배설물(scats), 은신처(ground nest), 털(hair) 등을 분석하여 서식종을 판단하였다.
- 또한, 지역주민에 대한 탐문조사(questionnaire method)도 병행하여 실시하였으며, 객관적이고 타당성이 높은 정보만을 선별하여 조사결과에 반영함(이하, “탐문자료 처리는 동일함).

4.3. 조류 조사

- 조사 방법은 탐방로를 따라 시속 2km로 보행하면서 쌍안경으로 주변에서 관찰되는 조류를 기록하는 선상조사기법(Line transects)을 이용하였다. 이 경우, 좌우 25m씩 50m 범위 내에서 관찰되는 조류를 기록하였고, 구별이 확실한 종은 이상의 범위에서 관찰되는 것도 기록하였다. 관찰이 용이한 지역이나 특히 조류 이동기의 경우 일정시간동안 특정 지역에 머물면서 주변에서 관찰되는 종과 울음소리에 의해 확정된 개체도 기록하는 정점조사법(point count method)도 병행되었다(Hutto et al. 1986, Ralph et al. 1993, Ralph et al. 1995). 조류는 목측으로 확인되거나, 동지, 번식기 song 등으로 확인되었으며, 촬영이 용이한 장소에서는 사진촬영이 병행되었다. 동일종에 대한 개체수 중복 방지를 위해 종에 대한 개체수는 최대개체수로 산정하였다.
- 조류는 도래현황에 따라 텃새(Res), 여름철새(SV), 겨울철새(WV), 나그네새(PM), 미조(Vag) 등의 항목으로 구분하여 표기하였으며, 관찰조류 중 중 멸종위기야생조류(환경부, 2012.5)와 천연기념물 조류는 별도로 기재하였으며, 법적보호종의 경우 가능한 GPS데이터를 기록하였다. 조류 종의 한국명과 영명, 학명은 한국조류학회(2009) 조류목록에 따라 기재하였다.
- 종다양성은 종의 이질성(Species heterogeneity)이라고도 하며, 높은 종다양도는 같거나 혹은 유사한 종들이 매우 풍부하게 있을 경우를 말한다. 종다양도는 군집의 안정도에 대한 척도가 되기도 하며, 군집의 성숙도를 나타낸다. 여러 가지 종이 다양하게 나타나는 것은 종간의 상호작용이 다양하기 때문이며, 그 결과 energy의 이동, 먹이사슬, 포식관계(Relationship of predator), 경쟁(Competition), 생태계 지위분배(Ecological niche) 등을 포함한 개체군의 상호작

용이 이론적으로 복잡하게 나타남을 의미한다. 따라서 종의 목록과 서식지의 상호 관계를 규명한 후 개체수준에서 정량적인 분석을 측정하여 여타의 분류군과 상호 관계를 규명하게 된다. 모집단과 군집을 기술하는 중요 측정값으로는 밀도 (Diversity), 우점도(Dominant), 상대밀도(Relative density), 종다양도(Biodiversity) 등이 있으며, 이들 측정값으로 다른 중요한 생태측정을 하게 된다(Brower etc, 1989). 종 및 개체수의 정량적 분석을 위해 월별, 전체 군집분석을 실시하여 비교 분석하였다.

4.3.1. 우점도(Dominance Index : D.I)

- 환경의 변화가 악화될수록 특정종의 우세가 나타나므로, 어떤 우점종이 군집에서 가지는 상대적인 비를 산출한다면 환경의 변화에 대한 명료한 지표로서 이용될 수 있다는 관점에서 도출된 지수이다(McNaughton, 1967).

$$DI = n_i/N$$

DI: 우점도 지수, N: 총개체수, n_i : 제 i 번째 종의 개체수

4.3.2. 종다양도(Biodiversity Index : H')

- Margalef(1968)의 정보이론(Information theory)에 의하여 유도된 Shannon & Weaver function(Pielou, 1966)을 사용하여 산출한다. 이는 동물 군집의 종 풍부도와 개체수의 상대적 균형성을 뜻하는 것으로 군집의 복잡성을 나타낸다.

$$H' = - \sum (n_i/N) \ln(n_i/N),$$

n_i : 각 종의 개체수, N: 총 개체수, \ln : 자연로그

4.3.3. 종균등도(Evenness Index: J')

- 균등도는 각 지수의 최대치에 대한 실제치의 비로서 표현된다. 각 다양도 지수는 군집내 모든 종의 개체수가 동일할 때 최대가 되므로 결국 균등도 지수는 군집내 종구성의 균일한 정도를 나타내는 것으로 Pielou(1975)의 식을 이용하여 산출하였다.

$$J' = H' / \ln(S), S; \text{관찰된 전체 종수}, H'; \text{종다양도}, \ln: \text{자연로그}$$

4.3.4. 종 풍부도(Richness Index: eH')

- 종풍부도 지수는 총 개체수와 총 종수만을 가지고 군집의 상태를 표현하는 지수로서, 지수값이 높을수록 종의 구성이 풍부하게 되므로 환경의 정도가 양호하다는

것을 전제로 하고 있다. 종풍부도 지수는 Margalef(1958)의 지수를 사용하여 산출하였다.

$$eH' = (S-1) / \ln(N), \quad eH': \text{풍부도}, \quad S: \text{전체종수}, \quad N: \text{총 개체수}$$

특정종의 개체수

$$\text{상대밀도(Relative density: R.D, \%)} = \frac{\text{특정종의 개체수}}{\text{우점종의 개체수}} \times 100$$

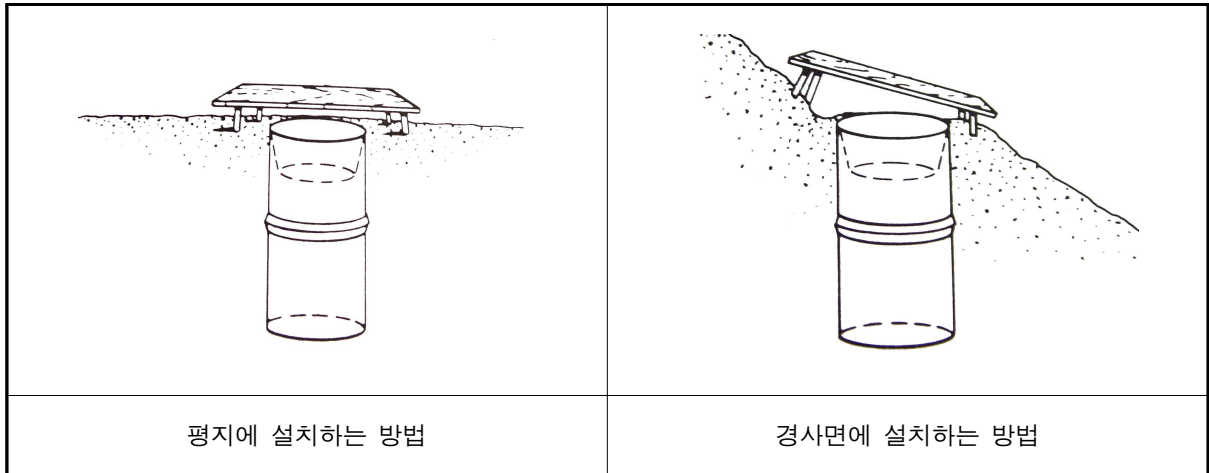
4.4. 양서·파충류 조사

4.4.1. 직접확인 방법(Direct survey)

- 무미 양서류(Salientia) : 무미류(無尾目)(개구리類)는 조사대상지역 주변의 접근 가능한 지역을 따라 좌우 10m간격으로 이동 중인 개체와 바위틈 혹은 하천, 수로 계곡 그리고 저습지 주변의 초지에서 포충망을 이용하여 채집하였다.
- 유미 양서류(Caudata) : 유미류(有尾目)(도롱뇽類)의 도롱뇽과 꼬리치레도롱뇽은 물이 흐르는 하천 유속의 흐름이 완만한 곳을 찾아 작은 바위를 들추어 유생을 확인하거나, 물이 고여 있는 작은 웅덩이에 산란한 알을 찾아 종을 확인하는 방법을 이용하고, 성체는 활엽수림이 있는 음지쪽에 쓰러져 있는 고목을 들추거나, 바위 틈에서 확인하였다.
- 파충류 : 목정밭, 초지주변, 하천변과 햇볕이 잘드는 곳에 쌓여 있는 돌을 들추어 확인하거나, 도로변에 이동 중인 개체는 뱀집게와 곤충채집용 포충망을 이용하여 채집한다.

4.4.2 간접확인 방법(Indirect survey)

- 무미 양서류 울음소리(Call) : 양서류(개구리類)는 주간보다 야간에는 논이나 밭 근처, 수로 그리고 웅덩이 등지에 모여 집단으로 울기 때문에 울음소리로 종을 식별하였다.
- 파충류 흔적(Slough) : 파충류 중에서 뱀류(蛇類)는 성장을 하면서 영양상태가 양호하면 수시로 허물을 벗게 되므로 자연상태에서 뱀들이 탈피한 허물을 수거하여 종의 서식 유·무를 확인하였다.



[그림 2.] 유미 양서류 채집용 pitfall trap

4.5. 육상곤충류 조사

- 조사지역을 답사하면서 각 장소의 환경 조건 등을 고려해 다음과 같은 방법에 의해 종을 확인하였다.
- 한국 동.식물도감 및 나비도감(1991) 과 원색한국곤충도감(1993) 그리고 원색일본곤충도감(1985) 등을 이용하여 대부분 종 또는 속 수준까지 동정하였다. 우리말 이름은 한국곤충명집(1994)에 나오는 이름을 따랐다.

| | |
|----------------------|--|
| 스위핑 (sweeping) | : 곤충망을 수평으로 휘둘러 초본이나 꽃 위의 곤충을 떠내서 채집하는 방법 |
| 비팅 (beating) | : 나무 뒤 등의 곤충을 막대기로 두들겨서 떨어뜨리고 아래에 떨어진 곤충을 비팅네트(beating net)로 받아서 채집하는 방법 |
| 직접관찰 | : 대형 나비류나 잠자리류 등은 채집할 필요 없이 외관으로 종명의 판별이 가능한 종군에 대해서 직접 관찰에 의해 확인하는 방법 |
| 바이트트랩 (bait trap) | : 당밀이나 썩은 고기 등 유인 먹이를 넣은 트랩의 입구를 지표면과 같도록 매설하여 빠진 곤충을 채집하는 방법 |

4.6. 담수어류

- 어류는 채집 또는 수중 촬영을 통하여 종을 동정하고 개체수를 기록한다. 어류의 채집에 사용한 그물의 종류와 망목의 크기는 다음과 같다. 투망(망목 7x7mm), 족대(망목 5x5mm)

제 5 장 조사결과 및 고찰

| | |
|-------------------|----|
| 5.1. 식물상 | 14 |
| 5.2. 포유류 | 34 |
| 5.3. 조류 | 35 |
| 5.4. 양서·파충류 | 41 |
| 5.5. 육상곤충류 | 42 |
| 5.6. 담수어류 | 54 |

5. 조사결과 및 고찰

5.1. 식물상

5.1.1. 칠보산

- 칠보산 식물상 조사결과 110과 348속 481종 66변종 6품종으로 총 552분류군이 출현하였고, 법정보호종은 발견되지 않다.
- 이중에서 속새식물이 1과 1속 1종으로 총 1분류군이 출현하였고, 양치식물은 4과 4속 4종 2변종으로 총 6분류군이 출현하였고, 나자식물이 3과 4속 9종으로 총 9분류군이 출현하였다.
- 피자식물은 102과 339속 344종 64변종 6품종으로 총 414분류군이 출현하였으며, 이중에서 쌍자엽식물은 92과 249속 291종 51변종 6품종으로 총 348분류군이 출현하였고, 단자엽식물은 10과 49속 53종 12변종으로 총 65분류군이 출현하였다.
- 2015년 현지조사시 출현한 종의 과별 분포현황은 국화과 55종(12.79%), 장미과 23종(5.35%), 콩과 22종(5.12%), 백합과 22종(5.12%)순으로 전체의 28.38%를 차지하며, 그 외 과에서는 5%미만으로 조사되었다.
- 문헌조사로 실시한 『제2차 전국자연환경조사 수리산(인천, 안산), 2001, 환경부』는 76과 266분류군, 『야생 동·식물 보호구역 해체 및 설정을 위한 생태조사 보고서, 2007, 이호준, 흥문표』에서는 83과 346분류군이 조사되었다.

[표 3.] 칠보산 식물상

| 분류군 항목 | 과 (Family) | 속 (Genus) | 종 류 | | | 총 계 |
|-----------|---------------|--------------|----------------|-----------------|---------------|-----|
| | | | 종 (Species) | 변종 (Variety) | 품종 (Forma) | |
| 속새식물 | 1 | 1 | 1 | - | - | 1 |
| 양치식물 | 4 | 4 | 4 | 2 | - | 6 |
| 나자식물 | 3 | 4 | 9 | - | - | 9 |
| 피자식물 | 102 | 339 | 344 | 64 | 6 | 414 |
| 쌍자엽식물 | 92 | 249 | 291 | 51 | 6 | 348 |
| 단자엽식물 | 10 | 49 | 53 | 12 | - | 65 |
| 총 계 | 110 | 348 | 358 | 66 | 6 | 430 |

- 조사된 상기 관속식물 중 귀화식물은 총 49종으로 남한의 귀화식물 총 종수(309국립환경과학원, 2010)에 대한 비율로 산정하는 도시화 지수는 15.86%로 나타났다.
- 본 조사지역에서는 전국적으로 분포하는 종으로서 소리쟁이, 토끼풀, 개망초 등이 빈번하게 출현하였으며, 2015년 현지조사시 출현한 430분류군 대비 귀화율은(PN)

은 11.40%로 냇가(13.3%)~계단식논(7.2%) 정도의 귀화율을 보이는 것으로 조사되었다.

[표 4.] 칠보산 귀화식물 목록

| No. | 학 명 | 국 명 |
|-----|---|--------|
| 1 | <i>Bilderdykia dumetora</i> Holub. | 닭의덩굴 |
| 2 | <i>Persicaria cochinchinensis</i> Kitagawa. | 털여뀌 |
| 3 | <i>Rumex crispus</i> L. | 소리쟁이 |
| 4 | <i>Chenopodium ficifolium</i> Smith. | 좀명아주 |
| 5 | <i>Chenopodium glaucum</i> L. | 취명아주 |
| 6 | <i>Phytolacca americana</i> L. | 미국자리공 |
| 7 | <i>Silene armeria</i> L. | 끈끈이대나물 |
| 8 | <i>Amaranthus patulus</i> Bertoloni | 가는털비름 |
| 9 | <i>Brassica juncea</i> Czern et Coss. var. <i>integrifolia</i> Sinsk. | 갓 |
| 10 | <i>Lepidium apetalum</i> Willd. | 다닥냉이 |
| 11 | <i>Lepidium virginicum</i> L. | 콩다닥냉이 |
| 12 | <i>Thlaspi arvense</i> L. | 말냉이 |
| 13 | <i>Indigofera amblyantha</i> Craib | 큰낭아초 |
| 14 | <i>Lotus corniculatus</i> L. | 미국벌노랑이 |
| 15 | <i>Robinia pseudoacacia</i> L. | 아까시나무 |
| 16 | <i>Trifolium pratense</i> L. | 붉은토끼풀 |
| 17 | <i>Trifolium repens</i> L. | 토끼풀 |
| 18 | <i>Ailanthus altissima</i> Swingle | 가죽나무 |
| 19 | <i>Acer buergerianum</i> Miq. | 중국단풍 |
| 20 | <i>Aesculus turbinata</i> Blume | 칠엽수 |
| 21 | <i>Oenothera odorata</i> Jacquin | 달맞이꽃 |
| 22 | <i>Pharbitis nil</i> Chois. | 나팔꽃 |
| 23 | <i>Pharbitis purpurea</i> Voigt. | 둥근잎나팔꽃 |
| 24 | <i>Quamoclit angulata</i> Bojer | 둥근잎유홍초 |
| 25 | <i>Symphytum officinale</i> L. | 컴프리 |
| 26 | <i>Paulownia tomentosa</i> (Thunb.) Steud. | 참오동 |
| 27 | <i>Achillea millefolium</i> L. | 서양톱풀 |
| 28 | <i>Ambrosia artemisiifolia</i> var. <i>elatior</i> Descourtils. | 돼지풀 |
| 29 | <i>Bidens frondosa</i> L. | 미국가막사리 |
| 30 | <i>Conyza sumatrensis</i> E.Walker. | 큰망초 |
| 31 | <i>Coreopsis lanceolata</i> L. | 큰금계국 |
| 32 | <i>Cosmos bipinnatus</i> Cav. | 코스모스 |
| 33 | <i>Erechtites hieracifolia</i> (L.) Raf. ex DC. | 붉은서나물 |
| 34 | <i>Erigeron annuus</i> (L.) Pers. | 개망초 |
| 35 | <i>Erigeron bonariensis</i> L. | 실망초 |
| 36 | <i>Erigeron canadensis</i> L. | 망초 |

| No. | 학 명 | 국 명 |
|-----|--|--------|
| 37 | <i>Galinsoga ciliata</i> (Raf.) Blake | 털별꽃아재비 |
| 36 | <i>Helianthus tuberosus</i> L. | 뚱딴지 |
| 39 | <i>Senecio vulgaris</i> L. | 개쑥갓 |
| 40 | <i>Sonchus asper</i> (L.) Hill | 큰방가지뚱 |
| 41 | <i>Sonchus oleraceus</i> L. | 방가지뚱 |
| 42 | <i>Taraxacum officinale</i> Weber | 서양민들레 |
| 43 | <i>Xanthium strumarium</i> L. | 도꼬마리 |
| 44 | <i>Agropyron repens</i> (L.) P. Beauv. | 구주개밀 |
| 45 | <i>Bromus tectorum</i> L. | 털빔새귀리 |
| 46 | <i>Dactylis glomerata</i> L. | 오리새 |
| 47 | <i>Festuca arundinacea</i> Schreb. | 큰김의털 |
| 48 | <i>Lolium multiflorum</i> Lam. | 쥐보리 |
| 49 | <i>Tradescantia reflexa</i> Rafin. | 자주달개비 |

- 조사된 상기 관속식물 중 식물구계학적 종 은 IV급은 1종(촉백나무) V급은 2종(끈끈이주걱, 해오라비난초) 가 발견되었으나 인가에 식재된 종으로 보호가치는 떨어 지지만, V급에 해당하는 끈끈이주걱 및 해오라비난초 등 2종은 자생하므로 저극적 인 보호를 요하는 종이다.

[표 5.] 칠보산에서 출현한 보호를 요하는 식물구계학적 종 목록

| | 식 물 명 (학 명) | 출 현 종 수 | 비 고 |
|-----|---------------|---------|-----|
| IV급 | 촉백나무 | 1 | 식재 |
| V급 | 끈끈이주걱 | 2 | 자생 |
| | 해오라비난초 | | 자생 |

[표 6.] 칠보산 식물 목록

| 학 명 | 국 명 | 현 지 조 사 | 문 헌 | | 생활형 | 비 고 |
|--|---------|------------|-----|---|-----|-----|
| | | | 1 | 2 | | |
| 속새과 (Equisetaceae) | | | | | | |
| <i>Equisetum arvense</i> L. | 쇠뜨기 | ○ | ◎ | ◎ | G | |
| 고비과 (Osmundaceae) | | | | | | |
| <i>Osmunda japonica</i> Thunb. | 고비 | ○ | ◎ | | H | |
| <i>Osmunda cinnamomea</i> var. <i>forikiensis</i> Copel | 괭고비 | ○ | | | H | |
| 고사리과 (Pteridaceae) | | | | | | |
| <i>Pteridium aquilinum</i> var. <i>latiusculum</i> (Desv.) Underw. | 고사리 | ○ | | ◎ | G | |
| 면마과 (Aspidiaceae) | | | | | | |
| <i>Athyrium brevifrons</i> Nakai | 참새발고사리 | | | ◎ | H | |
| <i>Athyrium conillii</i> (Fr. et Sav.) Tagawa. | 좁진고사리 | | ◎ | | H | |
| <i>Athyrium deltoideofrons</i> Makino. | 구슬개고사리 | | ◎ | | H | I |
| <i>Athyrium niponicum</i> (Mett.) Hance | 개고사리 | ○ | | ◎ | H | |
| <i>Athyrium vidalii</i> (Fr. et Sav.) Nakai. | 산개고사리 | | ◎ | | H | |
| <i>Athyrium yokoscense</i> (Fr. et Sav.) H. Christ | 뺨고사리 | ○ | | ◎ | H | |
| <i>Dryopteris pacifica</i> (Nak.) Tagawa. | 큰족제비고사리 | | ◎ | | H | |
| 꼬리고사리과 (Aspleniaceae) | | | | | | |
| <i>Asplenium incisum</i> Thunb. | 꼬리고사리 | ○ | ◎ | ◎ | H | |
| 은행나무과 (Ginkgoaceae) | | | | | | |
| <i>Ginkgo biloba</i> L. | 은행나무 | ○ | ◎ | ◎ | M | |
| 소나무과 (Pinaceae) | | | | | | |
| <i>Pinus densiflora</i> S. et Z. | 소나무 | ○ | ◎ | ◎ | M | |
| <i>Pinus koraiensis</i> S. et Z. | 잣나무 | ○ | ◎ | ◎ | M | I |
| <i>Pinus rigida</i> Mill. | 리기다소나무 | ○ | | | M | |
| <i>Pinus thunbergii</i> Parl. | 곰솔 | | | ◎ | M | |
| 측백나무과 (Cupressaceae) | | | | | | |
| <i>Juniperus chinensis</i> | 향나무 | ○ | | ◎ | M | III |
| <i>Juniperus rigida</i> S. et Z. | 노간주나무 | ○ | ◎ | ◎ | M | |
| <i>Juniperus virginiana</i> L. | 연필향나무 | | ◎ | | M | |
| <i>Thuja orientalis</i> L. | 측백나무 | ○ | | ◎ | M | IV |
| 버드나무과 (Salicaceae) | | | | | | |
| <i>Populus alba</i> L. | 은백양 | ○ | ◎ | | M | |
| <i>Salix babylonica</i> L. | 수양버들 | | ◎ | | M | |
| <i>Salix gracilistyla</i> Miq | 갯버들 | ○ | | | M | |
| <i>Salix koreensis</i> Andersson | 버드나무 | ○ | | | M | |
| 가래나무과 (Juglandaceae) | | | | | | |
| <i>Juglans sinensis</i> Dode. | 호두나무 | ○ | ◎ | | M | |
| <i>Platycarya strobilacea</i> S. et Z. | 굴피나무 | ○ | ◎ | ◎ | M | |
| 출아비꽃대과 (Chloranthaceae) | | | | | | |
| <i>Chloranthus serratus</i> Roem. et Schult. | 꽃대 | | | ◎ | Ch | III |
| 자작나무과 (Betulaceae) | | | | | | |
| <i>Alnus hirsuta</i> (Spach) Rupr. | 물오리나무 | ○ | ◎ | | M | I |
| <i>Betula fruticosa</i> Pall. | 좁자작나무 | | ◎ | | M | |
| <i>Carpinus turozaninowii</i> Hance. | 소사나무 | ○ | | ◎ | M | |
| <i>Corylus heterophylla</i> Fisch. Bl. | 난티잎개암나무 | ○ | ◎ | ◎ | M | |

| 학 명 | 국 명 | 현 지 조 사 | 문 헌 | | 생활형 | 비 고 |
|---|--------|------------|-----|---|-----|-----|
| | | | 1 | 2 | | |
| <i>Corylus heterophylla</i> var. <i>thunbergii</i> Bl. | 개암나무 | ○ | ◎ | | M | |
| <i>Corylus sieboldiana</i> var. <i>mandshurica</i> (Max.) C.K. Schneid. | 물개암나무 | | ◎ | | M | |
| 참나무과 (Fagaceae) | | | | | | |
| <i>Castanea crenata</i> S. et Z. | 밤나무 | ○ | ◎ | ◎ | M | |
| <i>Quercus acutissima</i> Carr. | 상수리나무 | ○ | ◎ | ◎ | M | |
| <i>Quercus aliena</i> Bl. | 갈참나무 | ○ | ◎ | ◎ | M | |
| <i>Quercus dentata</i> Thunb. | 떡갈나무 | ○ | ◎ | ◎ | M | |
| <i>Quercus mongolica</i> Fisch. ex Ledeb. | 신갈나무 | ○ | | ◎ | M | |
| <i>Quercus serrata</i> Murray. | 졸참나무 | ○ | | ◎ | M | |
| <i>Quercus variabilis</i> Bl. | 굴참나무 | ○ | | ◎ | M | I |
| <i>Quercus</i> × <i>mccormicko-mongolica</i> T. Lee. | 떡신갈참나무 | | ◎ | | M | |
| 느릅나무과 (Ulmaceae) | | | | | | |
| <i>Celtis sinensis</i> Pers. | 평나무 | ○ | | ◎ | M | |
| <i>Ulmus davidiana</i> Planch. var. <i>japonica</i> (Rehder) Nakai. | 느릅나무 | ○ | | ◎ | M | |
| <i>Zelkova serrata</i> Makino. | 느티나무 | ○ | ◎ | | M | |
| 뽕나무과 (Moraceae) | | | | | | |
| <i>Broussonetia papyrifera</i> (L.) Vent. | 꾸지나무 | | | ◎ | M | |
| <i>Oudrania tricuspidata</i> (Carrière) Bureau ex Lavallée. | 꾸지뽕나무 | | | ◎ | M | |
| <i>Ficus carica</i> L. | 무화과나무 | | | ◎ | M | 귀 |
| <i>Morus bombycis</i> for. <i>kase</i> Uyeki. | 가새뽕나무 | | | ◎ | M | |
| <i>Morus bombycis</i> Koidz. | 산뽕나무 | ○ | | ◎ | M | |
| 삼과 (Cannabinaceae) | | | | | | |
| <i>Humulus japonicus</i> S. et Z. | 환상덩굴 | ○ | ◎ | ◎ | Th | |
| 쑤기풀과 (Urticaceae) | | | | | | |
| <i>Boehmeria longispica</i> Steud. | 왜모시풀 | | ◎ | | Th | |
| <i>Boehmeria platanifolia</i> Franch. & Sav. | 개모시풀 | ○ | | ◎ | Th | |
| <i>Boehmeria sieboldiana</i> Bl. | 긴잎모시풀 | | ◎ | | Th | |
| <i>Boehmeria tricuspis</i> Makino. | 거북꼬리 | ○ | ◎ | | Th | |
| 단향과 (Santalaceae) | | | | | | |
| <i>Thesium chinense</i> Turcz. | 제비꽃 | | | ◎ | N | |
| 취방울덩굴과 (Aristolochiaceae) | | | | | | |
| <i>Asarum sieboldii</i> Miq. | 족도리풀 | ○ | ◎ | ◎ | G | |
| 다래과 (Actinodoaceae) | | | | | | |
| <i>Actinidia arguta</i> (Siebold & Zucc.) Planch. ex Miq. | 다래 | ○ | | ◎ | N | |
| 마디풀과 (Polygonaceae) | | | | | | |
| <i>Bilderdykia dumetora</i> Holub. | 닭의덩굴 | ○ | | ◎ | Th | 귀 |
| <i>Fagopyrum esculentum</i> Moench. | 메밀 | ○ | ◎ | | Th | |
| <i>Persicaria blumei</i> Gross. | 개여뀌 | ○ | ◎ | ◎ | Th | |
| <i>Persicaria cochinchinensis</i> Kitagawa. | 털여뀌 | ○ | ◎ | | Th | 귀 |
| <i>Persicaria conspicua</i> Nakai. | 꽃여뀌 | | ◎ | | Th | |
| <i>Persicaria filiforme</i> Nakai. | 이삭여뀌 | ○ | ◎ | ◎ | H | |
| <i>Persicaria hydropiper</i> (L.) Spach. | 여뀌 | ○ | ◎ | ◎ | Th | |
| <i>Persicaria nodosa</i> Opiz. | 큰개여뀌 | | ◎ | | Th | |

| 학 명 | 국 명 | 현 지 조 사 | 문 헌 | | 생활형 | 비 고 |
|---|--------|------------|-----|---|-----|-----|
| | | | 1 | 2 | | |
| <i>Persicaria perfoliata</i> Gross. | 머느리배꼽 | ○ | ◎ | | Th | |
| <i>Persicaria posumbu</i> var. <i>laxiflora</i> (Meisn.) Hara. | 장대여뀌 | | ◎ | | Th | |
| <i>Persicaria pubescens</i> Hara | 바보여뀌 | | | ◎ | Th | |
| <i>Persicaria senticososa</i> Nakai. | 머느리밀씻개 | ○ | ◎ | ◎ | Th | |
| <i>Persicaria sieboldii</i> Ohki. | 미꾸리늪시 | ○ | ◎ | | Th | |
| <i>Persicaria thunbergii</i> H. Gross | 고마리 | ○ | | ◎ | Th | |
| <i>Persicaria viscosa</i> H.Gross. | 기생여뀌 | | ◎ | | Th | |
| <i>Polygonum aviculare</i> L. | 마디풀 | ○ | | ◎ | Th | |
| <i>Rumex conglomeratus</i> Murr. | 묵발소리쟁이 | | ◎ | | Th | |
| <i>Rumex crispus</i> L. | 소리쟁이 | ○ | ◎ | ◎ | H | 귀 |
| 명아주과 (Chenopodiaceae) | | | | | | |
| <i>Atriplex subcordata</i> Kitagawa | 갯논쟁이 | ○ | | ◎ | Th | |
| <i>Chenopodium album</i> var. <i>centrorubrum</i> Makino. | 명아주 | ○ | ◎ | ◎ | Th | |
| <i>Chenopodium ficifolium</i> Smith. | 좀명아주 | ○ | ◎ | | Th | 귀 |
| <i>Chenopodium glaucum</i> L. | 취명아주 | ○ | ◎ | | Th | 귀 |
| <i>Kochia scoparia</i> Schrad, | 덥싸리 | ○ | | ◎ | Th | |
| <i>Suaeda glauca</i> (Bge.) Bge. | 나문재 | | | ◎ | Th | |
| 자리공과 (Phytolaccaceae) | | | | | | |
| <i>Phytolacca esculenta</i> V. Houtte. | 자리공 | | ◎ | | H | V |
| <i>Phytolacca americana</i> L. | 미국자리공 | ○ | | | H | 귀 |
| 석죽과 (Caryophyllaceae) | | | | | | |
| <i>Cerastium holosteoides</i> var. <i>hallaisanense</i> Mizushima. | 점나도나물 | | ◎ | | Th | |
| <i>Dianthus sinensis</i> L. | 패랭이꽃 | ○ | ◎ | | Th | |
| <i>Dianthus superbus</i> var. <i>longicalycinus</i> (Maxim.) Williams | 솔패랭이꽃 | ○ | | | Th | |
| <i>Gypsophila oldhamiana</i> Miq. | 대나물 | | | ◎ | Th | |
| <i>Melandryum firmum</i> (S. et Z.) Rohrb. | 장구채 | ○ | ◎ | ◎ | Th | |
| <i>Melandryum sedulense</i> Nakai. | 가는장구채 | | ◎ | | Th | |
| <i>Pseudostellaria coreana</i> (Nak.) Ohwi. | 참개별꽃 | | ◎ | | H | II |
| <i>Pseudostellaria heterophylla</i> (Miq.) Pax. | 개별꽃 | ○ | ◎ | ◎ | H | |
| <i>Pseudostellaria palibiniana</i> (Takeda) Ohwi. | 큰개별꽃 | ○ | | ◎ | H | |
| <i>Sagina japonica</i> Ohwi | 개미자리 | ○ | | ◎ | Th | |
| <i>Silene aprica</i> var. <i>oldhamiana</i> C. Y. Wu. | 갯장구채 | | | ◎ | Th | I |
| <i>Silene armeria</i> L. | 끈끈이대나물 | ○ | | ◎ | Th | 귀 |
| <i>Stellaria alsine</i> var. <i>undulata</i> Ohwi | 벼룩나물 | ○ | | ◎ | Th | |
| <i>Stellaria aquatica</i> Scop. | 쇠별꽃 | ○ | ◎ | ◎ | H | |
| <i>Stellaria media</i> (L.) Vill. | 별꽃 | ○ | | ◎ | H | |
| 비름과 (Amaranthaceae) | | | | | | |
| <i>Achyranthes japonica</i> (Miq.) Nakai. | 쇠우름 | ○ | | ◎ | H | |
| <i>Amaranthus lividus</i> L. | 개비름 | ○ | | | H | |
| <i>Amaranthus mangostanus</i> L. | 비름 | ○ | | | H | |
| <i>Amaranthus patulus</i> Bertoloni | 가는털비름 | ○ | | ◎ | H | 귀 |
| 쇠비름과 (Portulacaceae) | | | | | | |
| <i>Portulaca oleracea</i> L. | 쇠비름 | ○ | | ◎ | Th | |

| 학 명 | 국 명 | 현 지 조 사 | 문 헌 | | 생활형 | 비 고 |
|--|--------|------------|-----|---|-----|------|
| | | | 1 | 2 | | |
| 미나리아재비과 (Ranunculaceae) | | | | | | |
| <i>Aconitum jaluense</i> Komar. | 투구꽃 | ○ | ◎ | ◎ | G | I |
| <i>Actaea asiatica</i> Hara. | 노루삼 | | ◎ | | G | |
| <i>Adonis amurensis</i> Regel et Radde | 복수초 | ○ | | ◎ | G | |
| <i>Anemone raddeana</i> Regel | 괭의바람꽃 | ○ | | ◎ | G | I |
| <i>Clematis apiifolia</i> A.P. DC. | 사위질빵 | ○ | ◎ | ◎ | N | |
| <i>Clematis heracleifolia</i> Dc. | 병조희풀 | | ◎ | | N | |
| <i>Clematis mandshurica</i> Rupr. | 으아리 | ○ | ◎ | | N | |
| <i>Clematis terniflora</i> DC. | 참으아리 | | | ◎ | N | |
| <i>Clematis trichotoma</i> Nakai | 할미말망 | ○ | | | N | |
| <i>Eranthis pinnatifida</i> Maxim. | 변산바람꽃 | | | ◎ | G | I |
| <i>Hepatica asiatica</i> Nakai. | 노루귀 | ○ | | ◎ | G | |
| <i>Hepatica insularis</i> Nakai | 새끼노루귀 | | | ◎ | G | |
| <i>Pulsatilla koreana</i> Nakai | 할미꽃 | ○ | | ◎ | G | |
| <i>Ranunculus sceleratus</i> L. | 개구리자리 | ○ | ◎ | | HH | |
| <i>Thalictrum aquilegifolium</i> L. | 괭의다리 | ○ | ◎ | ◎ | G | |
| <i>Thalictrum minus</i> var. <i>hypoleucum</i> (S. et Z.) Miq. | 좁괭의다리 | ○ | | ◎ | G | |
| 으름덩굴과 (Lardizabalaceae) | | | | | | |
| <i>Akebia quinata</i> Decne. | 으름덩굴 | ○ | ◎ | ◎ | N | |
| 방기과 (Menispermaceae) | | | | | | |
| <i>Cocculus trilobus</i> DC. | 댕댕이덩굴 | ○ | ◎ | ◎ | N | |
| <i>Menispermum dauricum</i> DC. | 새모래덩굴 | ○ | ◎ | | N | |
| 목련과 (Magnoliaceae) | | | | | | |
| <i>Liriodendron tulipifera</i> L. | 튜올립나무 | ○ | ◎ | | M | |
| <i>Magnolia obovata</i> Thunb. | 일본목련 | ○ | | | M | |
| 통발과 (Ginkgoaceae) | | | | | | |
| <i>Utricularia bifida</i> L | 땅귀개 | ○ | | | H | |
| 녹나무과 (Lauraceae) | | | | | | |
| <i>Lindera erythrocarpa</i> Makino. | 비목나무 | ○ | ◎ | ◎ | M | |
| <i>Lindera obtusiloba</i> Bl. | 생강나무 | ○ | ◎ | ◎ | M | |
| 끈끈이주걱과 (Droseraceae) | | | | | | |
| <i>Drosera rotundifolia</i> L. | 끈끈이주걱 | ○ | | | HH | V, W |
| 양귀비과 (Papaveraceae) | | | | | | |
| <i>Chelidonium majus</i> var. <i>asiaticum</i> (Hara) Ohwi. | 애기똥풀 | ○ | ◎ | ◎ | Th | |
| 현호색과 (Fumariaceae) | | | | | | |
| <i>Corydalis gigantea</i> var. <i>macrantha</i> Regel. | 큰괴불주머니 | | ◎ | | Th | |
| <i>Corydalis ochotensis</i> Turcz. | 눈괴불주머니 | ○ | ◎ | | Th | |
| <i>Corydalis speciosa</i> Max. | 산괴불주머니 | ○ | ◎ | ◎ | Th | |
| <i>Corydalis pauciovulata</i> Ohwi | 선괴불주머니 | ○ | | | | |
| <i>Corydalis turtschaninovii</i> Bess. | 현호색 | ○ | ◎ | ◎ | G | |
| <i>Corydalis turtschaninovii</i> var. <i>linearis</i> (Regel) Nakai. | 덧잎현호색 | ○ | | ◎ | G | |
| <i>Corydalis turtschaninovii</i> var. <i>pectinata</i> (Max.) Nakai. | 빗살현호색 | ○ | ◎ | ◎ | G | |
| 십자화과 (Cruciferae) | | | | | | |

| 학 명 | 국 명 | 현 지 조 사 | 문 헌 | | 생활형 | 비 고 |
|---|--------|------------|-----|---|-----|-----|
| | | | 1 | 2 | | |
| <i>Arabis glabra</i> (L.) Bernh. | 장대나물 | ○ | | ◎ | Th | |
| <i>Barbarea orthoceras</i> Ledeb. | 나도냉이 | ○ | | ◎ | Th | |
| <i>Brassica juncea</i> Czern et Coss. var. <i>integrifolia</i> Sinsk. | 갓 | ○ | | ◎ | G | 귀 |
| <i>Capsella bursa-pastoris</i> (L.) Medicus. | 냉이 | ○ | ◎ | ◎ | Th | |
| <i>Cardamine flexuosa</i> With. | 황새냉이 | ○ | | | Th | |
| <i>Cardamine flexuosa</i> With. var. <i>fallax</i> O. E. Schulz | 좁쌀냉이 | ○ | | ◎ | H | |
| <i>Cardamine impatiens</i> L. | 싸리냉이 | ○ | | ◎ | Th | |
| <i>Cardamine scutata</i> Thunb. | 큰황새냉이 | ○ | ◎ | | Th | |
| <i>Draba nemorosa</i> var. <i>hebecarpa</i> Lindbl. | 꽃다지 | ○ | ◎ | ◎ | Th | |
| <i>Lepidium apetalum</i> Willd. | 다닥냉이 | ○ | ◎ | ◎ | Th | 귀 |
| <i>Lepidium virginicum</i> L. | 콩다닥냉이 | ○ | | ◎ | Th | 귀 |
| <i>Rorippa indica</i> (L.) Hiern. | 개갓냉이 | ○ | ◎ | | G | |
| <i>Sisymbrium luteum</i> (Maxim.) O. E. Schulz | 노란장대 | | | ◎ | Th | I |
| <i>Thlaspi arvense</i> L. | 말냉이 | ○ | | ◎ | Th | 귀 |
| 돌나물과 (Crassulaceae) | | | | | | |
| <i>Hylotelephium erythrostictum</i> (Miq.) H. Ohba. | 괭의비름 | ○ | | ◎ | H | |
| <i>Sedum kamtschaticum</i> Fisch. | 기린초 | ○ | ◎ | ◎ | H | |
| <i>Sedum sarmentosum</i> Bunge. | 돌나물 | ○ | | ◎ | H | |
| 범의귀과 (Saxifragaceae) | | | | | | |
| <i>Astilbe chinensis</i> var. <i>dauidii</i> Fr. | 노루오줌 | ○ | ◎ | | H | |
| <i>Astilbe koreana</i> Nakai. | 속은노루오줌 | | ◎ | | H | |
| <i>Chrysosplenium japonicum</i> Makino. | 산괭이눈 | ○ | ◎ | | H | I |
| <i>Philadelphus pekinensis</i> Rupr. | 애기고광나무 | | ◎ | | M | III |
| <i>Ribes fasciculatum</i> var. <i>chinense</i> Nakai. | 까마귀밥나무 | ○ | ◎ | ◎ | M | |
| 장미과 (Rosaceae) | | | | | | |
| <i>Agrimonia niponica</i> Koidz. | 좁쌀신나물 | | ◎ | | H | |
| <i>Agrimonia pilosa</i> Ledeb. | 짚신나물 | ○ | ◎ | | H | |
| <i>Crataegus pinnatifida</i> Bunge | 산사나무 | ○ | | ◎ | M | |
| <i>Crataegus pinnatifida</i> for. <i>betulifolia</i> Nak. | 자작앞산사 | | ◎ | | M | |
| <i>Duchesnea chrysantha</i> (Zoll. et Morr.) Miq. | 뱀딸기 | ○ | ◎ | ◎ | H | |
| <i>Geum aleppicum</i> Jacq. | 큰뱀무 | ○ | | ◎ | H | |
| <i>Geum japonicum</i> Thunb. | 뱀무 | ○ | ◎ | | H | |
| <i>Kerria japonica</i> (L.) DC. | 활매화 | ○ | ◎ | | N | I |
| <i>Kerria japonica</i> for. <i>Plena</i> Schneid. | 죽단화 | ○ | ◎ | | N | |
| <i>Malus sieboldii</i> (Regel) Rehder. | 아그배나무 | | | | M | |
| <i>Potentilla centigrana</i> Max. | 좁딸기 | | ◎ | | H | III |
| <i>Potentilla fragarioides</i> var. <i>major</i> Max. | 양지꽃 | ○ | ◎ | ◎ | H | |
| <i>Potentilla freyniana</i> Bornm. | 세잎양지꽃 | ○ | ◎ | | H | |
| <i>Potentilla yokusaiana</i> Makino. | 민눈양지꽃 | | ◎ | | H | |
| <i>Prunus leveilleana</i> Koehne | 개벚나무 | ○ | | ◎ | M | |
| <i>Prunus padus</i> L. | 귀룽나무 | ○ | ◎ | | M | |
| <i>Prunus persica</i> (L.) Batsch. | 복사나무 | ○ | ◎ | ◎ | M | |
| <i>Prunus sargentii</i> Rehder. | 산벚나무 | ○ | ◎ | ◎ | M | |

| 학 명 | 국 명 | 현 지 조 사 | 문 헌 | | 생활형 | 비 고 |
|---|---------|------------|-----|---|-----|-----|
| | | | 1 | 2 | | |
| <i>Prunus serrulata</i> Lindley var. <i>spontanea</i> (Maxim.) Wils. | 벚나무 | ○ | | ◎ | M | |
| <i>Pyrus calleryana</i> Decne. var. <i>fauriei</i> (C. K. Schneid.) Rehder. | 콩배나무 | ○ | | ◎ | M | |
| <i>Pyrus ussuriensis</i> Maxim. | 산들배나무 | | | | M | |
| <i>Rhodotypos scandens</i> (Thunb.) Makino. | 병아리꽃나무 | ○ | | ◎ | M | I |
| <i>Rosa maximowicziana</i> Regel. | 용가시나무 | | ◎ | | M | |
| <i>Rosa multiflora</i> R. Keller. | 찔레나무 | ○ | ◎ | ◎ | N | |
| <i>Rosa rugosa</i> Thunb. | 해당화 | | | ◎ | N | |
| <i>Rubus corchorifolius</i> L.fl. | 수리딸기 | | ◎ | | H | |
| <i>Rubus crataegifolius</i> Bunge. | 산딸기 | ○ | ◎ | ◎ | H | |
| <i>Rubus oldhami</i> Miq. | 줄딸기 | ○ | ◎ | ◎ | H | |
| <i>Rubus parvifolius</i> L. | 멍석딸기 | ○ | ◎ | ◎ | H | |
| <i>Sorbus alnifolia</i> (Siebold & Zucc.) Decne. | 팔배나무 | ○ | ◎ | ◎ | M | |
| <i>Spiraea chamaedryfolia</i> var. <i>ulmifolia</i> (Scop.) Max. | 인가목조팝나무 | | ◎ | | N | |
| <i>Spiraea prunifolia</i> for. <i>simpliciflora</i> Nakai. | 조팝나무 | ○ | ◎ | | N | |
| <i>Spiraea thunbergii</i> Sieb. | 가는잎조팝나무 | | ◎ | | N | |
| <i>Stephanandra incisa</i> (Thunberg) Zabel | 국수나무 | ○ | | ◎ | N | |
| 콩과 (Leguminosae) | | | | | | |
| <i>Aeschynomene indica</i> L. | 자귀풀 | ○ | ◎ | | H | |
| <i>Albizia julibrissin</i> Durazzini. | 자귀나무 | ○ | ◎ | ◎ | M | |
| <i>Amphicarpea edgeworthii</i> var. <i>trisperma</i> Ohwi | 새콩 | ○ | ◎ | | H | |
| <i>Cassia mimosoides</i> var. <i>nomame</i> Makino. | 차풀 | ○ | ◎ | ◎ | Th | |
| <i>Desmodium oxyphyllum</i> DC. | 도둑농의갈고리 | ○ | ◎ | ◎ | G | |
| <i>Dunbaria villosa</i> (Thunberg) Makino | 여우팔 | ○ | | ◎ | Th | |
| <i>Glycine soja</i> S. et Z. | 돌콩 | ○ | ◎ | | Th | |
| <i>Indigofera kirilowii</i> Max. | 땅비싸리 | ○ | ◎ | ◎ | N | |
| <i>Indigofera pseudotinctoria</i> Matsum. | 낭아초 | | | ◎ | N | III |
| <i>Indigofera amblyantha</i> Craib | 큰낭아초 | ○ | | | N | 귀 |
| <i>Kummerowia striata</i> Schindl. | 매듭풀 | ○ | | ◎ | H | |
| <i>Lathyrus japonicus</i> Willd. | 갯완두 | | | ◎ | Th | |
| <i>Lespedeza bicolor</i> Turcz. | 싸리 | ○ | | ◎ | N | |
| <i>Lespedeza cuneata</i> G. Don. | 비수리 | ○ | ◎ | ◎ | Th | |
| <i>Lespedeza maximowiczii</i> C. K. Schneid. | 조록싸리 | ○ | | ◎ | N | |
| <i>Lotus corniculatus</i> L. | 미국별노랑이 | ○ | | | H | 귀 |
| <i>Maackia amurensis</i> Rupr. et Maxim. | 다릅나무 | ○ | | ◎ | N | |
| <i>Phaseolus angularis</i> W.F. Wight. | 팥 | | ◎ | | Th | |
| <i>Pueraria thunbergiana</i> Bentham. | 취 | ○ | ◎ | ◎ | Ch | |
| <i>Rhynchosia volubilis</i> Lour. | 여우콩 | | ◎ | | Th | |
| <i>Robinia pseudoacacia</i> L. | 아까시나무 | ○ | | ◎ | M | 귀 |
| <i>Sophora flavescens</i> Aiton | 고삼 | ○ | | | Th | |
| <i>Trifolium pratense</i> L. | 붉은토끼풀 | ○ | ◎ | | Ch | 귀 |
| <i>Trifolium repens</i> L. | 토끼풀 | ○ | ◎ | | Ch | 귀 |
| <i>Vicia bungei</i> Ohwi | 들완두 | | | ◎ | Th | IV |
| <i>Vicia nipponica</i> Matsumura. | 네잎갈퀴 | ○ | ◎ | | H | |

| 학 명 | 국 명 | 현 지 조 사 | 문 헌 | | 생활형 | 비 고 |
|---|-------|------------|-----|---|-----|-----|
| | | | 1 | 2 | | |
| <i>Vicia unijuga</i> A. Braun. | 나비나물 | ○ | ◎ | | H | |
| <i>Vicia venosa</i> var. <i>cuspidata</i> Max. | 광릉갈퀴 | | ◎ | | H | |
| 괘이밥과 (Oxalidaceae) | | | | | | |
| <i>Oxalis corniculata</i> L. | 괘이밥 | ○ | | ◎ | G | |
| 쥐손이풀과 (Geraniaceae) | | | | | | |
| <i>Geranium nepalense</i> subsp. <i>thunbergii</i> (S. et Z.) Hara. | 이질풀 | ○ | ◎ | | H | |
| <i>Geranium sibiricum</i> L. | 쥐손이풀 | ○ | ◎ | ◎ | H | |
| <i>Geranium wilfordii</i> Max. | 세잎쥐손이 | | ◎ | | H | |
| 운향과 (Rutaceae) | | | | | | |
| <i>Dictamnus dasycarpus</i> Turcz. | 백선 | ○ | ◎ | | M | I |
| <i>Zanthoxylum piperitum</i> A.P. DC. | 초피나무 | ○ | ◎ | ◎ | M | |
| <i>Zanthoxylum schinifolium</i> S. et Z. | 산초나무 | ○ | ◎ | ◎ | M | |
| 대극과 (Euphorbiaceae) | | | | | | |
| <i>Acalypha australis</i> L. | 개플 | ○ | | ◎ | Th | |
| <i>Euphorbia humifusa</i> Willd. | 땅빈대 | ○ | ◎ | | Th | |
| <i>Phyllanthus ussuriensis</i> Rupr. et Max. | 여우주머니 | ○ | ◎ | | G | |
| <i>Ricinus communis</i> L. | 피마자 | ○ | ◎ | | H | |
| <i>Securinega suffruticosa</i> Rehder. | 광대싸리 | ○ | ◎ | | N | |
| 소태나무과 (Simaroubaceae) | | | | | | |
| <i>Ailanthus altissima</i> Swingle | 가축나무 | ○ | | ◎ | M | 귀 |
| <i>Picrasma quassioides</i> (D. Don) Benn. | 소태나무 | ○ | | ◎ | M | |
| 꽃나무과 (Anacardiaceae) | | | | | | |
| <i>Rhus chinensis</i> Mill. | 붉나무 | ○ | ◎ | ◎ | M | |
| <i>Rhus verniciflua</i> Stokes. | 꽃나무 | ○ | ◎ | | M | |
| <i>Toxicodendron trichocarpum</i> (Miq.) Kuntze. | 개꽃나무 | ○ | | ◎ | M | |
| 노박덩굴과 (Celastraceae) | | | | | | |
| <i>Celastrus orbiculatus</i> Thunb. | 노박덩굴 | ○ | | ◎ | Ch | |
| <i>Euonymus alatus</i> (Thunb.) Steb. | 화살나무 | ○ | ◎ | ◎ | N | |
| <i>Euonymus alatus</i> Siebold for. <i>ciliatodentatus</i> Hiyama | 회잎나무 | ○ | | ◎ | N | |
| <i>Euonymus fortunei</i> var. <i>radicans</i> Rehder. | 줄사철나무 | ○ | | ◎ | N | I |
| <i>Euonymus japonicus</i> Thunb. | 사철나무 | ○ | | | N | I |
| <i>Euonymus oxyphyllus</i> Miq. | 참회나무 | ○ | ◎ | | M | |
| <i>Euonymus pauciflorus</i> Max. | 회목나무 | | ◎ | | M | II |
| <i>Euonymus sachalinensis</i> (F. Schmidt) Maxim. | 회나무 | ○ | | ◎ | M | |
| 고추나무과 (Staphyleaceae) | | | | | | |
| <i>Staphylea bumalda</i> DC. | 고추나무 | ○ | ◎ | | M | |
| 회양목과 (Buxaceae) | | | | | | |
| <i>Buxus microphylla</i> var. <i>koreana</i> Nakai | 회양목 | ○ | | ◎ | N | I |
| 단풍나무과 (Aceraceae) | | | | | | |
| <i>Acer buergerianum</i> Miq. | 중국단풍 | ○ | | ◎ | M | 귀 |
| <i>Acer ginnala</i> Max. | 신나무 | | ◎ | | M | |
| <i>Acer pictum</i> ex Murray var. <i>mono</i> Maxim. ex Franch. | 고로쇠나무 | ○ | | ◎ | M | |
| <i>Acer pseudo-sieboldianum</i> (Paxton) Komarov | 당단풍 | ○ | | | M | |

| 학 명 | 국 명 | 현 지 조 사 | 문 헌 | | 생활형 | 비 고 |
|--|--------|------------|-----|---|-----|-----|
| | | | 1 | 2 | | |
| 철엽수과 (Hippocastanaceae) | | | | | | |
| <i>Aesculus turbinata</i> Blume | 철엽수 | ○ | | ◎ | M | 귀 |
| 나도밤나무과 (Sabiaceae) | | | | | | |
| <i>Meliosma myriantha</i> Siebold & Zucc. | 나도밤나무 | | | ◎ | M | I |
| 봉선화과 (Balsaminaceae) | | | | | | |
| <i>Impatiens noli-tangere</i> L. | 노랑물봉선화 | ○ | ◎ | | H | I |
| <i>Impatiens textori</i> Miq. | 물봉선 | ○ | ◎ | | H | |
| 포도과 (Vitaceae) | | | | | | |
| <i>Ampelopsis brevipedunculata</i> var. <i>heterophylla</i> Hara. | 개머루 | ○ | ◎ | ◎ | N | |
| <i>Ampelopsis heterophylla</i> for. <i>ciliata</i> T. Lee. | 털개머루 | | ◎ | | N | |
| <i>Parthenocissus tricuspidata</i> (Siebold & Zucc.) Planch. | 당쟁이덩굴 | ○ | | ◎ | N | |
| <i>Vitis amurensis</i> Rupr. | 왕머루 | | ◎ | | N | |
| <i>Vitis flexuosa</i> Thunb. | 새머루 | ○ | | ◎ | N | |
| 갈매나무과 (Rhamnaceae) | | | | | | |
| <i>Ziziphus jujuba</i> Mill. | 대추나무 | ○ | | | M | |
| 피나무과 (Tiliaceae) | | | | | | |
| <i>Tilia amurensis</i> Rupr. | 피나무 | ○ | | ◎ | M | I |
| 아욱과 (Malvaceae) | | | | | | |
| <i>Hibiscus syriacus</i> L. | 무궁화 | ○ | ◎ | | N | |
| 벽오동과 (Sterculiaceae) | | | | | | |
| <i>Corchoropsis psilocarpa</i> Harms et Loesn. | 까치깨 | ○ | ◎ | | Th | |
| <i>Firmiana simplex</i> W.F.Wight. | 벽오동 | | ◎ | | M | |
| 물레나물과 (Hypericaceae) | | | | | | |
| <i>Hypericum ascyron</i> L. | 물레나물 | ○ | | ◎ | Th | |
| <i>Hypericum erectum</i> Thunb. | 고추나물 | ○ | ◎ | ◎ | Th | |
| 제비꽃과 (Violaceae) | | | | | | |
| <i>Viola acuminata</i> Ledebour. | 졸방제비꽃 | ○ | ◎ | ◎ | H | |
| <i>Viola collina</i> Besser. | 둥근털제비꽃 | ○ | | ◎ | H | |
| <i>Viola dissecta</i> var. <i>chaerophylloides</i> (Regel) Makino. | 남산제비꽃 | ○ | ◎ | | H | |
| <i>Viola keiskei</i> Miq. | 잔털제비꽃 | | ◎ | | H | |
| <i>Viola mandshurica</i> W. Becker. | 제비꽃 | ○ | ◎ | ◎ | H | |
| <i>Viola phalacrocarp</i> Max. | 털제비꽃 | ○ | ◎ | ◎ | H | |
| <i>Viola rossii</i> Hemsl. | 고깔제비꽃 | ○ | | ◎ | H | |
| <i>Viola variegata</i> Fisch. | 알록제비꽃 | ○ | | ◎ | H | |
| 박과 (Cucurbitaceae) | | | | | | |
| <i>Trichosanthes kirilowii</i> Maxim. | 하늘다리 | ○ | | ◎ | N | |
| 팔꽃나무과 (Thymeleaceae) | | | | | | |
| <i>Edgeworthia papyrifera</i> S. et. Z. | 삼지닥나무 | | ◎ | | M | |
| 보리수나무과 (Elaeagnaceae) | | | | | | |
| <i>Elaeagnus umbellata</i> Thunb. | 보리수나무 | ○ | ◎ | ◎ | M | |
| <i>Elaeagnus macrophylla</i> Thunb. | 보리밥나무 | ○ | | | M | I |
| 부처꽃과 (Lythraceae) | | | | | | |
| <i>Lagerstroemia indica</i> L. | 배롱나무 | ○ | | | M | |

| 학 명 | 국 명 | 현 지 조 사 | 문 헌 | | 생활형 | 비 고 |
|--|-------|------------|-----|---|-----|-----|
| | | | 1 | 2 | | |
| 바늘꽃과 (Onagraceae) | | | | | | |
| <i>Circaea mollis</i> S. et. Z. | 털이슬 | ○ | ◎ | | H | |
| <i>Oenothera odorata</i> Jacquin | 달맞이꽃 | ○ | | | H | 귀 |
| 산형과 (Umbelliferae) | | | | | | |
| <i>Angelica decursiva</i> (Miq.) Fr. et Sav. | 바디나물 | ○ | ◎ | ◎ | H | |
| <i>Cnidium monnieri</i> (L.) Cusson. | 벌사상자 | | ◎ | | H | III |
| <i>Oenanthe javanica</i> (Blume) DC. | 미나리 | ○ | | | H | |
| <i>Ostericum grosseserratum</i> (Maxim.) Kitag. | 신감채 | | | ◎ | H | |
| <i>Peucedanum terebinthaceum</i> Fisch. ex Turcz. | 기름나물 | ○ | | ◎ | H | |
| <i>Pimpinella brachycarpa</i> (Kom.) Nakai. | 참나물 | | ◎ | | H | |
| <i>Sanicula chinensis</i> Bunge | 참반디 | ○ | | ◎ | H | |
| <i>Torilis japonica</i> (Houtt.) DC. | 사상자 | ○ | | ◎ | H | |
| 층층나무과 (Cornaceae) | | | | | | |
| <i>Cornus controversa</i> Hemsley. | 층층나무 | ○ | ◎ | | M | |
| 두릅나무과 (Araliaceae) | | | | | | |
| <i>Acanthopanax sessiliflorus</i> (Rupr. et Maxim) Seem. | 오갈피 | | | ◎ | M | I |
| <i>Aralia elata</i> Seem. | 두릅나무 | ○ | | ◎ | M | |
| <i>Kalopanax septemlobus</i> (Thunb.) Koidz. | 음나무 | ○ | | ◎ | M | |
| 노루발과 (Pyrolaceae) | | | | | | |
| <i>Pyrola japonica</i> Klenze. | 노루발 | ○ | ◎ | ◎ | H | |
| 진달래과 (Ericaceae) | | | | | | |
| <i>Rhododendron mucronulatum</i> Turcz. | 진달래 | ○ | ◎ | ◎ | N | |
| <i>Rhododendron obtusum</i> Planchon | 영산홍 | ○ | | ◎ | N | |
| <i>Rhododendron schlippenbachii</i> Max. | 철쭉꽃 | ○ | ◎ | | N | |
| <i>Rhododendron yedoense</i> var. <i>poukhanense</i> Lev.Nakai | 산철쭉 | ○ | | | N | |
| 앵초과 (Primulaceae) | | | | | | |
| <i>Androsace umbellata</i> (Lour.) Merr. | 봄맞이 | ○ | ◎ | | H | |
| <i>Lysimachia barystachys</i> Bunge. | 까치수영 | ○ | ◎ | | H | I |
| <i>Lysimachia clethroides</i> Duby. | 큰까치수영 | ○ | ◎ | ◎ | H | |
| 감나무과 (Ebenaceae) | | | | | | |
| <i>Diospyros kaki</i> Thunb. | 감나무 | ○ | | ◎ | M | |
| <i>Diospyros lotus</i> L. | 고욤나무 | ○ | | ◎ | M | |
| 노린재나무과 (Symplocaceae) | | | | | | |
| <i>Symplocos chinensis</i> for. <i>pilosa</i> (Nak.) Ohwi. | 노린재나무 | ○ | ◎ | ◎ | N | |
| 때죽나무과 (Styracaceae) | | | | | | |
| <i>Styrax japonica</i> S. et Z. | 때죽나무 | ○ | ◎ | ◎ | M | |
| <i>Styrax obassia</i> S. et Z. | 쪽동백나무 | ○ | ◎ | | M | |
| 물푸레나무과 (Oleaceae) | | | | | | |
| <i>Forsythia koreana</i> Nakai. | 개나리 | ○ | ◎ | ◎ | N | |
| <i>Fraxinus rhynchophylla</i> Hance. | 물푸레나무 | ○ | ◎ | ◎ | M | |
| <i>Ligustrum obtusifolium</i> S. et Z. | 쥐똥나무 | ○ | ◎ | ◎ | N | |
| <i>Syringa dilatata</i> Nakai. | 수수꽃다리 | ○ | ◎ | ◎ | M | |
| 박주가리과 (Asclepiadaceae) | | | | | | |

| 학 명 | 국 명 | 현 지 조 사 | 문 헌 | | 생활형 | 비 고 |
|---|--------|------------|-----|---|-----|------|
| | | | 1 | 2 | | |
| <i>Metaplexis japonica</i> (Thunb.) Makino. | 박주가리 | ○ | | ◎ | G | |
| <i>Tylophora floribunda</i> Miq. | 왜박주가리 | ○ | ◎ | | G | I, W |
| 메꽃과 (Convolvulaceae) | | | | | | |
| <i>Calystegia japonica</i> (Thunb.) Choisy. | 메꽃 | ○ | | ◎ | H | |
| <i>Calystegia sepium</i> var. <i>americana</i> Matsuda | 큰메꽃 | ○ | | ◎ | H | |
| <i>Calystegia soldanella</i> (L.) Roem. & Schult. | 갯메꽃 | | | ◎ | H | I |
| <i>Cuscuta japonica</i> Choisy. | 새삼 | ○ | ◎ | | | |
| <i>Pharbitis nil</i> Choisy. | 나팔꽃 | ○ | | ◎ | Th | 귀 |
| <i>Pharbitis purpurea</i> Voigt. | 동근잎나팔꽃 | ○ | | ◎ | Th | 귀 |
| <i>Quamoclit angulata</i> Bojer | 동근잎유홍초 | ○ | | ◎ | Th | 귀 |
| <i>Calystegia hederacea</i> Wallich | 애기메꽃 | ○ | | | H | |
| 지치과 (Borraginaceae) | | | | | | |
| <i>Lithospermum zollingeri</i> A. DC. | 반디지치 | | | ◎ | H | I |
| <i>Symphytum officinale</i> L. | 컴프리 | ○ | | ◎ | H | 귀 |
| <i>Trigonotis coreana</i> Nakai. | 좁꽃마리 | | ◎ | | H | |
| <i>Trigonotis peduncularis</i> Benth. | 꽃마리 | ○ | ◎ | ◎ | H | |
| 마편초과 (Verbenaceae) | | | | | | |
| <i>Callicarpa dichotoma</i> Raeusch. | 좁작살나무 | ○ | | | N | |
| <i>Callicarpa japonica</i> Thunb. | 작살나무 | ○ | | ◎ | N | |
| <i>Clerodendron trichotomum</i> Thunb. | 누리장나무 | ○ | ◎ | ◎ | N | |
| 꿀풀과 (Labiatae) | | | | | | |
| <i>Agastache rugosa</i> (Fisch. & C. A. Mey.) Kuntze. | 배초향 | ○ | | | Th | |
| <i>Clinopodium chinense</i> (Benth.) Kuntze. | 층층이꽃 | ○ | | ◎ | H | |
| <i>Clinopodium gracile</i> var. <i>multicaule</i> (Max.) Ohwi. | 탑꽃 | | ◎ | | H | |
| <i>Elsholtzia ciliata</i> (Thunb.) Hylander | 향유 | ○ | | ◎ | Th | |
| <i>Isodon excisus</i> (Max.) Kudo. | 오리방풀 | ○ | ◎ | ◎ | H | |
| <i>Isodon inflexus</i> (Thunb.) Kudo. | 산박하 | ○ | | ◎ | H | |
| <i>Isodon japonicus</i> (Burm.) Hara | 방아풀 | ○ | | ◎ | G | |
| <i>Lamium album</i> var. <i>barbatum</i> (S. et z.) Fr. et Sav. | 광대수염 | ○ | ◎ | | Th | |
| <i>Lamium amplexicaule</i> L. | 광대나물 | ○ | ◎ | ◎ | Th | |
| <i>Leonurus japonicus</i> Houtt. | 익모초 | ○ | | ◎ | Th | |
| <i>Mentha arvensis</i> var. <i>piperascens</i> Malinv. | 박하 | | ◎ | | Th | |
| <i>Mosla dianthera</i> Max. | 쥐깨풀 | ○ | ◎ | | Th | |
| <i>Perilla frutescens</i> var. <i>acuta</i> Kudo | 소엽 | ○ | | ◎ | Th | |
| <i>Perilla frutescens</i> var. <i>japonica</i> Hara | 들깨 | ○ | | ◎ | Th | |
| <i>Prunella vulgaris</i> var. <i>lilacina</i> Nakai | 꿀풀 | ○ | | ◎ | Th | |
| <i>Scutellaria indica</i> L. | 꿀무꽃 | ○ | | ◎ | G | |
| <i>Scutellaria pekinensis</i> var. <i>transitra</i> Hara. | 산꿀무꽃 | | ◎ | | G | |
| <i>Teucrium japonicum</i> Houtt. | 개곽향 | | ◎ | | G | |
| 가지과 (Solanaceae) | | | | | | |
| <i>Lycium chinense</i> Mill. | 구기자나무 | ○ | | ◎ | N | |
| <i>Physalis alkekengi</i> var. <i>francheti</i> (Masters) Hort. | 파리 | ○ | | ◎ | Th | |
| <i>Solanum lyratum</i> Thunb. | 배풍등 | ○ | | ◎ | N | |

| 학 명 | 국 명 | 현 지 조 사 | 문 헌 | | 생활형 | 비 고 |
|---|--------|------------|-----|---|-----|-----|
| | | | 1 | 2 | | |
| <i>Solanum nigrum</i> L. | 까마중 | ○ | | ◎ | Th | |
| 현상과 (Scrophulariaceae) | | | | | | |
| <i>Mazus pumilus</i> (Burm. f.) Steenis. | 주름잎 | ○ | | ◎ | Th | |
| <i>Melampyrum roseum</i> Maxim. | 꽃머느리밥풀 | ○ | | ◎ | H | |
| <i>Mimulus nepalensis</i> var. <i>japonica</i> Miq. | 물파리아재비 | | ◎ | | H | |
| <i>Paulownia coreana</i> Uyeki. | 오동 | | ◎ | | M | |
| <i>Paulownia tomentosa</i> (Thunb.) Steud. | 참오동 | ○ | | ◎ | M | 귀 |
| <i>Scrophularia buergeriana</i> Miq. | 현상 | | ◎ | | H | |
| <i>Scrophularia kakudensis</i> Fr. | 큰개현상 | | ◎ | | H | |
| 쥐꼬리망초과 (Acanthaceae) | | | | | | |
| <i>Justicia procumbens</i> L. | 쥐꼬리망초 | ○ | ◎ | | H | |
| 파리풀과 (Phrymaceae) | | | | | | |
| <i>Phryma leptostachya</i> var. <i>asiatica</i> Hara. | 파리풀 | ○ | ◎ | | Th | |
| 질경이과 (Plantaginaceae) | | | | | | |
| <i>Plantago asiatica</i> L. | 질경이 | ○ | ◎ | ◎ | H | |
| <i>Plantago depressa</i> L. | 털질경이 | ○ | | ◎ | H | |
| 꼭두서니과 (Rubiaceae) | | | | | | |
| <i>Galium pogonanthum</i> Fr. et Sav. | 산갈퀴 | ○ | | ◎ | Th | |
| <i>Galium spurium</i> L. | 갈퀴덩굴 | ○ | ◎ | ◎ | Th | |
| <i>Galium verum</i> var. <i>asiaticum</i> Nakai. | 솔나물 | ○ | ◎ | | Th | |
| <i>Paederia scandens</i> (Lour.) Merr. | 계요등 | ○ | ◎ | ◎ | N | |
| <i>Rubia akane</i> Nakai | 꼭두서니 | ○ | | ◎ | G | |
| <i>Rubia cordifolia</i> L. var. <i>pratensis</i> Maxim. | 갈퀴꼭두서니 | ○ | | ◎ | Th | |
| 인동과 (Caprifoliaceae) | | | | | | |
| <i>Lonicera harae</i> Makino. | 길마가지나무 | ○ | | | N | |
| <i>Lonicera japonica</i> Thunb. | 인동 | ○ | ◎ | ◎ | N | |
| <i>Lonicera praeflorens</i> Batal. | 올괴불나무 | ○ | | ◎ | N | I |
| <i>Viburnum burejaeticum</i> Regel et Herd. | 산분꽃나무 | | ◎ | | N | II |
| <i>Viburnum carlesii</i> Hemsl. | 분꽃나무 | ○ | | ◎ | N | |
| <i>Viburnum dilatatum</i> Thunb. | 가막살나무 | | | ◎ | N | |
| <i>Viburnum erosum</i> Thunb. | 덜꿩나무 | ○ | | ◎ | N | |
| <i>Viburnum wrightii</i> Miq. | 산가막살나무 | | ◎ | | N | |
| <i>Weigela subsessilis</i> L. H. Bailey. | 병꽃나무 | ○ | ◎ | | N | |
| 마타리과 (Valerianaceae) | | | | | | |
| <i>Patrinia scabiosaefolia</i> Fisch. | 마타리 | ○ | | ◎ | H | |
| <i>Patrinia villosa</i> (Thunb.) Juss. | 뚝갈 | ○ | | ◎ | H | |
| <i>Valeriana fauriei</i> Briq. | 쥐오줌풀 | ○ | ◎ | | H | |
| 초롱꽃과 (Campanulaceae) | | | | | | |
| <i>Adenophora lamarckii</i> Fisch. | 두메잔대 | | | ◎ | G | |
| <i>Codonopsis lanceolata</i> (S. et Z.) Trautv. | 더덕 | ○ | | ◎ | G | |
| <i>Platycodon grandiflorum</i> (Jacq.) A. DC. | 도라지 | ○ | ◎ | ◎ | G | |
| 국화과 (Compositae) | | | | | | |
| <i>Achillea millefolium</i> L. | 서양톱풀 | ○ | | ◎ | H | 귀 |

| 학 명 | 국 명 | 현 지 조 사 | 문 헌 | | 생활형 | 비 고 |
|---|--------|------------|-----|---|-----|-----|
| | | | 1 | 2 | | |
| <i>Ambrosia artemisiifolia</i> var. <i>elatior</i> Descourtils. | 돼지풀 | ○ | ◎ | | H | 귀 |
| <i>Artemisia annula</i> L. | 개동쑥 | ○ | | ◎ | H | |
| <i>Artemisia capillaris</i> Thunb. | 사철쑥 | ○ | | ◎ | H | |
| <i>Artemisia feddei</i> Lev. et Van. | 뺨쑥 | ○ | | ◎ | H | |
| <i>Artemisia japonica</i> Thunb. | 제비쑥 | ○ | | ◎ | H | |
| <i>Artemisia keiskeana</i> Miq. | 맑은대쑥 | ○ | ◎ | | H | |
| <i>Artemisia montana</i> Pamp. | 산쑥 | ○ | ◎ | | H | |
| <i>Artemisia princeps</i> Pamp. | 쑥 | ○ | | ◎ | H | |
| <i>Artemisia rubripes</i> Naka. | 덤불쑥 | | ◎ | | H | I |
| <i>Artemisia stolonifera</i> (Maxim.) Kom. | 넓은잎외잎쑥 | ○ | | ◎ | H | |
| <i>Artemisia sylvatica</i> Maxim. | 그늘쑥 | ○ | | ◎ | H | |
| <i>Aster ageratoides</i> Turcz. | 까실쑥부쟁이 | ○ | | | H | |
| <i>Aster pinnatifidus</i> (Mat.) Makino. | 버드쟁이나물 | | ◎ | | H | |
| <i>Aster scaber</i> Thunb. | 참취 | ○ | ◎ | ◎ | H | |
| <i>Aster tripolium</i> L. | 갯개미취 | ○ | | ◎ | H | |
| <i>Aster yomena</i> Makino. | 쑥부쟁이 | ○ | ◎ | ◎ | H | |
| <i>Atractylodes ovata</i> (Thunb.) DC. | 삼주 | ○ | | ◎ | G | |
| <i>Bidens bipinnata</i> L. | 도깨비바늘 | ○ | ◎ | ◎ | Th | |
| <i>Bidens biternata</i> (Lour.) Merr. et Scherff. | 털도깨비바늘 | | ◎ | | Th | |
| <i>Bidens frondosa</i> L. | 미국가막사리 | ○ | | ◎ | Th | 귀 |
| <i>Breea segeta</i> (Bunge) Kitam. | 조뱅이 | ○ | | | H | |
| <i>Centipeda minima</i> (L.) A. Braun & Aschers. | 종대가리풀 | ○ | | | H | |
| <i>Chrysanthemum boreale</i> Makino | 산국 | ○ | | ◎ | H | |
| <i>Dendranthema indicum</i> (L.) Des Moul. | 감국 | ○ | | | H | |
| <i>Chrysanthemum zawadskii</i> Herbich | 산구절초 | | | ◎ | H | |
| <i>Cirsium japonicum</i> Fisch ex DC. | 영경귀 | ○ | | ◎ | G | |
| <i>Conyza sumatrensis</i> E.Walker. | 큰망초 | | | | Th | 귀 |
| <i>Coreopsis lanceolata</i> L. | 큰금계국 | ○ | | ◎ | H | 귀 |
| <i>Cosmos bipinnatus</i> Cav. | 코스모스 | ○ | | ◎ | H | 귀 |
| <i>Crepidiastrum denticulatum</i> J. H. Pak & Kawano. | 이고들빼기 | ○ | | ◎ | H | |
| <i>Dendranthema zawadskii</i> Tzelev var. <i>latilobum</i> Kitam. | 구절초 | ○ | | | H | |
| <i>Eclipta prostrata</i> L. | 한련초 | | ◎ | ◎ | H | |
| <i>Erechtites hieracifolia</i> (L.) Raf. ex DC. | 붉은서나물 | ○ | | ◎ | H | 귀 |
| <i>Erigeron annuus</i> (L.) Pers. | 개망초 | ○ | | ◎ | Th | 귀 |
| <i>Erigeron bonariensis</i> L. | 실망초 | | ◎ | | Th | 귀 |
| <i>Erigeron canadensis</i> L. | 망초 | ○ | ◎ | ◎ | Th | 귀 |
| <i>Eupatorium chinense</i> var. <i>simplicifolium</i> Kitamura. | 등골나물 | ○ | ◎ | ◎ | H | |
| <i>Eupatorium lindleyanum</i> DC. | 골등골나물 | ○ | ◎ | | H | |
| <i>Galinsoga ciliata</i> (Raf.) Blake | 털별꽃아재비 | ○ | | ◎ | Th | 귀 |
| <i>Helianthus annuus</i> L. | 해바라기 | ○ | | | H | |
| <i>Helianthus tuberosus</i> L. | 뚱딴지 | ○ | | ◎ | G | 귀 |
| <i>Hemistepta lyrata</i> Bunge. | 지칭개 | ○ | ◎ | ◎ | H | |
| <i>Hieracium umbellatum</i> L. | 조밥나물 | ○ | | ◎ | H | |

| 학 명 | 국 명 | 현 지 조 사 | 문 헌 | | 생활형 | 비 고 |
|--|--------|------------|-----|---|-----|-------|
| | | | 1 | 2 | | |
| <i>Inula britannica</i> var. <i>chinensis</i> Regel. | 금불초 | ○ | ◎ | | H | |
| <i>Inula salicina</i> var. <i>asiatica</i> Kitamura | 버들금불초 | ○ | | | H | VU |
| <i>Ixeridium dentatum</i> (Thunb.) Tzvelev. | 씀바귀 | ○ | | | H | |
| <i>Ixeris stolonifera</i> A. Gray. | 좁섬바귀 | | ◎ | | H | |
| <i>Lactuca indica</i> var. <i>laciniata</i> Hara. | 왕고들빼기 | ○ | ◎ | ◎ | H | |
| <i>Lactuca raddeana</i> Maxim. | 산섬바귀 | ○ | | ◎ | H | |
| <i>Lactuca scariola</i> Linn. | 가시고들빼기 | | | ◎ | H | 귀 |
| <i>Lactuca triangulata</i> Maxim. | 두메고들빼기 | | | ◎ | H | |
| <i>Petasites japonicus</i> (Siebold & Zucc.) Maxim. | 머위 | ○ | | ◎ | H | |
| <i>Saussurea amurensis</i> Turcz. | 바늘분취 | | | | H | |
| <i>Senecio nemorensis</i> L. | 금방망이 | | | | H | V, VU |
| <i>Senecio vulgaris</i> L. | 개쑥갓 | ○ | | ◎ | Th | 귀 |
| <i>Siegesbeckia glabrescens</i> Makino. | 진득찰 | | ◎ | ◎ | Th | |
| <i>Solidago virga-aurea</i> var. <i>asiatica</i> Nakai | 미역취 | ○ | ◎ | ◎ | H | |
| <i>Solidago virga-aurea</i> var. <i>coreana</i> Nakai | 나래미역취 | | | ◎ | H | |
| <i>Sonchus asper</i> (L.) Hill | 큰방가지똥 | ○ | | ◎ | H | 귀 |
| <i>Sonchus brachyotus</i> A. P. DC. | 사데풀 | ○ | | ◎ | H | |
| <i>Sonchus oleraceus</i> L. | 방가지똥 | ○ | | ◎ | H | 귀 |
| <i>Syneilesis palmata</i> (Thunb.) Max. | 우산나물 | ○ | ◎ | ◎ | H | |
| <i>Synurus deltooides</i> (Ait.) Nakai | 수리취 | ○ | | | H | |
| <i>Taraxacum coreanum</i> Nakai | 흰민들레 | ○ | | ◎ | H | |
| <i>Taraxacum mongolicum</i> H. Mazz. | 민들레 | | ◎ | ◎ | H | |
| <i>Taraxacum officinale</i> Weber | 서양민들레 | ○ | | ◎ | H | 귀 |
| <i>Xanthium strumarium</i> L. | 도꼬마리 | ○ | ◎ | | Th | 귀 |
| <i>Youngia denticulata</i> Kitamura | 보리쟁이 | ○ | | ◎ | Th | |
| <i>Youngia sonchifolia</i> Maxim. | 고들빼기 | ○ | | ◎ | Th | |
| 화본과 (Gramineae) | | | | | | |
| <i>Agropyron repens</i> (L.) P. Beauv. | 구주개밀 | ○ | | | H | 귀 |
| <i>Agropyron tsukushiense</i> Ohwi var. <i>transiens</i> Ohwi. | 개밀 | ○ | | ◎ | H | |
| <i>Agrostis palustris</i> Huds. | 산거이삭 | | | ◎ | H | |
| <i>Alopecurus aequalis</i> var. <i>amurensis</i> (Kom.) Ohwi | 독새풀 | ○ | | | Th | |
| <i>Andropogon brevifolius</i> Sw. | 쇠풀 | | | ◎ | H | |
| <i>Arthraxon hispidus</i> (Thunb.) Makino | 조개풀 | | | | H | |
| <i>Arundinella hirta</i> var. <i>ciliata</i> (Thunb.) Koidz. | 새 | ○ | | ◎ | H | |
| <i>Bromus tectorum</i> L. | 털립새귀리 | ○ | | ◎ | H | 귀 |
| <i>Calamagrostis arundinacea</i> (L.) Roth. | 실새풀 | | ◎ | ◎ | H | |
| <i>Calamagrostis epigeios</i> (L.) Roth. | 산조풀 | ○ | | ◎ | H | |
| <i>Cleistogenes hackelii</i> (Honda) Honda. | 대새풀 | | | ◎ | H | |
| <i>Dactylis glomerata</i> L. | 오리새 | ○ | | ◎ | H | 귀 |
| <i>Digitaria sanguinalis</i> (L.) Scop. | 바랭이 | ○ | | ◎ | Th | |
| <i>Digitaria violascens</i> Link. | 민바랭이 | ○ | ◎ | | Th | |
| <i>Dimeria ornithopoda</i> Trin. | 잔디바랭이 | | ◎ | | Th | |
| <i>Dirrhena japonica</i> Fr. et Sav. | 용수염 | | ◎ | | H | |

| 학 명 | 국 명 | 현 지 조 사 | 문 헌 | | 생활형 | 비 고 |
|--|--------|------------|-----|---|-----|-----|
| | | | 1 | 2 | | |
| <i>Echinochloa crus-galli</i> (L.) Beauv. | 돌피 | ○ | ◎ | ◎ | HH | |
| <i>Elymus dahuricus</i> Turcz. | 갯보리 | | | ◎ | H | |
| <i>Eragrostis ferruginea</i> (Thunb.) P. Beauv. | 그령 | | ◎ | | H | |
| <i>Eriochloa villosa</i> (Thunb.) Kunth. | 나도개피 | | ◎ | | H | |
| <i>Festuca arundinacea</i> Schreb. | 큰김의털 | | | ◎ | H | 귀 |
| <i>Festuca ovina</i> L. | 김의털 | ○ | | ◎ | H | |
| <i>Lolium multiflorum</i> Lam. | 쥐보리 | | | ◎ | H | 귀 |
| <i>Melica onoei</i> Fr. et Sav. | 쌀새 | | | ◎ | H | |
| <i>Miscanthus oligostachyus</i> var. <i>longiberbis</i> Chung. | 억새아재비 | | ◎ | | H | III |
| <i>Miscanthus sinensis</i> Anderss. | 참억새 | | | ◎ | H | |
| <i>Miscanthus sinensis</i> var. <i>purpurascens</i> Rendle. | 억새 | ○ | ◎ | | H | |
| <i>Oplismenus undulatifolius</i> (Ard.) Roem. et Schult. | 주름조개풀 | ○ | | ◎ | H | |
| <i>Panicum bisulcatum</i> Thunb. | 개기장 | | ◎ | | H | |
| <i>Pennisetum alopecuroides</i> (L.) Spreng. | 수크령 | ○ | ◎ | ◎ | H | |
| <i>Phragmites japonica</i> Steud. | 달뿌리풀 | | ◎ | | H | |
| <i>Sasa japonica</i> (Siebold & Zucc. ex Steud.) Makino. | 이대 | ○ | | ◎ | H | |
| <i>Setaria faberi</i> R. A. W. Herrm. | 가을강아지풀 | ○ | | | Th | |
| <i>Setaria glauca</i> (L.) Beauv. | 금강아지풀 | ○ | ◎ | | Th | |
| <i>Setaria viridis</i> (L.) Beauv. | 강아지풀 | ○ | ◎ | ◎ | Th | |
| <i>Spodiopogon cotulifer</i> (Thunb.) Hack. | 기름새 | ○ | | ◎ | H | |
| <i>Spodiopogon sibiricus</i> Trin. | 큰기름새 | ○ | | ◎ | H | |
| <i>Stipa sibirica</i> (L.) Lambert. | 나래새 | | ◎ | | H | |
| <i>Themeda triandra</i> var. <i>japonica</i> Makino | 솔새 | | | ◎ | H | |
| <i>Zoysia japonica</i> Steud. | 잔디 | ○ | | ◎ | H | |
| 사초과 (Cyperaceae) | | | | | | |
| <i>Carex bostrychostigma</i> Maxim. | 길뚝사초 | ○ | | ◎ | H | |
| <i>Carex humilis</i> Leyss. | 산거울 | ○ | | ◎ | H | |
| <i>Carex lanceolata</i> A. Gray | 그늘사초 | ○ | | ◎ | H | |
| <i>Carex leiorhyncha</i> C. A. Meyer | 산괭이사초 | | | ◎ | H | |
| <i>Carex neurocarpa</i> Max. | 괭이사초 | | ◎ | | H | |
| <i>Carex sabynensis</i> Less. | 실청사초 | | | ◎ | H | |
| <i>Carex sachalinensis</i> var. <i>sikokiana</i> (Fr. et Sav.) | 녹빛실사초 | | ◎ | | H | |
| <i>Carex siderosticta</i> Hance. | 대사초 | ○ | ◎ | ◎ | H | |
| <i>Cyperus amuricus</i> Max. | 방동사니 | ○ | ◎ | ◎ | Th | |
| <i>Cyperus iria</i> L. | 참방동사니 | | ◎ | | Th | |
| 난초과 (Orchidaceae) | | | | | | |
| <i>Cephalanthera erecta</i> (Thunb.) Bl. | 은난초 | ○ | | ◎ | G | |
| <i>Cephalanthera longibracteata</i> Bl. | 은대난초 | | | ◎ | G | |
| <i>Liparis kumokiri</i> F. Maekawa | 옥잠난초 | | | ◎ | G | |
| <i>Platanthera mandarinorum</i> Reichb. fil. | 산제비난 | | | ◎ | G | |
| <i>Pogonia minor</i> Makino | 방울새난 | | | ◎ | G | |
| <i>Habenaria radiata</i> (Thunb. ex Murray) Spreng | 해오라비난초 | ○ | | | G | V |
| 천남성과 (Araceae) | | | | | | |

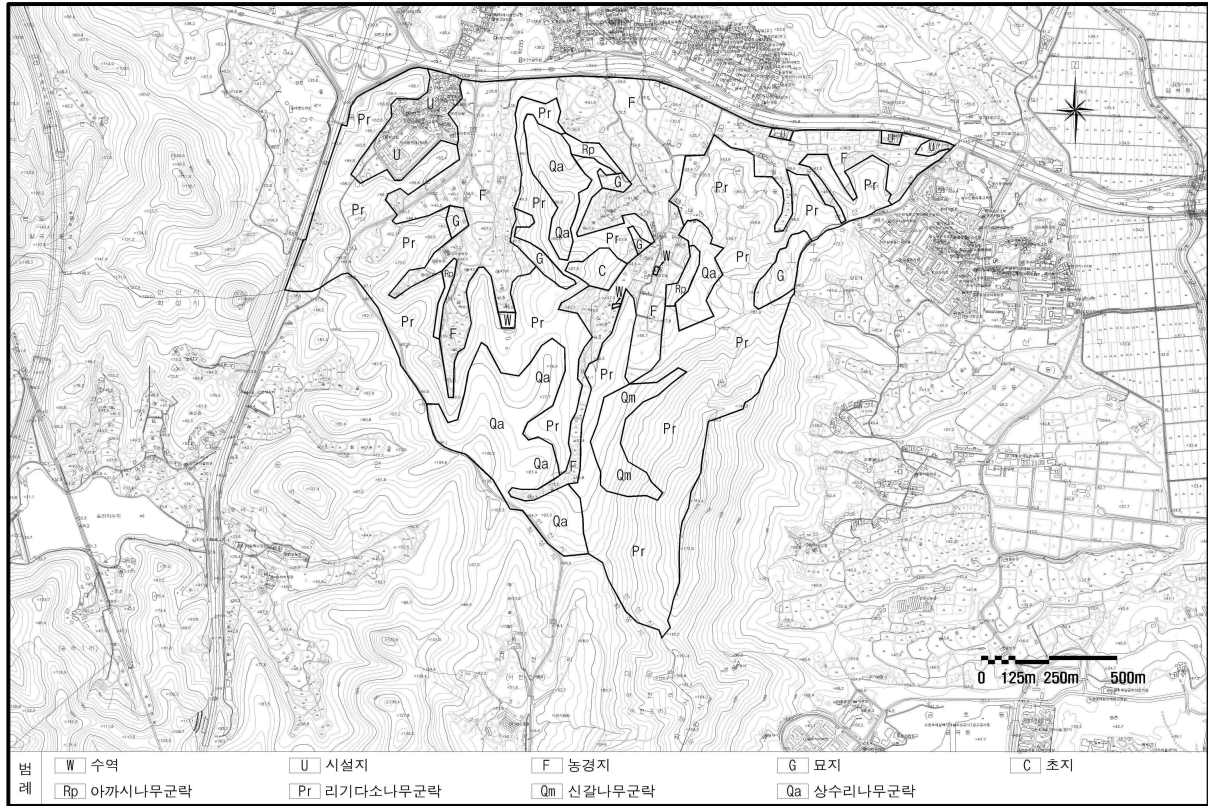
| 학 명 | 국 명 | 현 지 조 사 | 문 헌 | | 생활형 | 비 고 |
|--|--------|------------|-----|---|-----|-----|
| | | | 1 | 2 | | |
| <i>Arisaema amurense</i> var. <i>serratum</i> Nakai. | 천남성 | ○ | ◎ | ◎ | G | |
| <i>Arisaema heterophyllum</i> Blume. | 두루미천남성 | | | ◎ | G | I |
| <i>Arisaema robustum</i> (Engl.) Nakai | 넓은잎천남성 | | | ◎ | G | |
| <i>Pinellia ternata</i> (Thunb.) Breitenb. | 반하 | ○ | | | G | |
| 닭의장풀과 (Commelinaceae) | | | | | | |
| <i>Commelina communis</i> L. | 닭의장풀 | ○ | ◎ | ◎ | Th | |
| <i>Tradescantia reflexa</i> Rafin. | 자주달개비 | ○ | | ◎ | H | 귀 |
| 골풀과 (Juncaceae) | | | | | | |
| <i>Luzula capitata</i> (Miq.) Miq. | 괭의밥 | ○ | ◎ | ◎ | H | |
| <i>Luzula multiflora</i> Lej. | 산괭의밥 | | | ◎ | H | |
| 백합과 (Liliaceae) | | | | | | |
| <i>Allium grayi</i> Regel | 산달래 | ○ | | ◎ | G | |
| <i>Asparagus oligoclonos</i> Max. | 방울비짜루 | | ◎ | | G | III |
| <i>Asparagus schoberioides</i> Kunth. | 비짜루 | ○ | ◎ | ◎ | G | |
| <i>Convallaria keiskei</i> Miq. | 은방울꽃 | ○ | | ◎ | G | |
| <i>Disporum sessile</i> D. Don. | 윤판나물 | ○ | ◎ | ◎ | G | |
| <i>Disporum smilacinum</i> A. Gray. | 애기나리 | ○ | ◎ | ◎ | G | |
| <i>Disporum viridescens</i> (Maxim.) Nakai. | 큰애기나리 | ○ | | ◎ | G | |
| <i>Gagea lutea</i> Gawi. | 중의무릇 | ○ | | ◎ | G | I |
| <i>Hemerocallis dumortierii</i> Morr. | 각시원추리 | ○ | | ◎ | G | |
| <i>Hemerocallis fulva</i> L. | 원추리 | ○ | | ◎ | G | |
| <i>Lilium concolor</i> var. <i>partheneion</i> Bak. | 하늘나리 | ○ | | | G | |
| <i>Lilium distichum</i> Nakai ex Kamib. | 말나리 | ○ | | ◎ | G | II |
| <i>Lilium lancifolium</i> Thunb. | 참나리 | ○ | | ◎ | G | |
| <i>Lilium leichtlinii</i> var. <i>tigrinum</i> Nichols. | 중나리 | ○ | ◎ | | G | III |
| <i>Lilium longifolium</i> Thunb. | 백합 | | | ◎ | G | 귀 |
| <i>Liriope platyphylla</i> F. T. Wang & T. Tang. | 맥문동 | ○ | | ◎ | G | |
| <i>Liriope spicata</i> Lour. | 개맥문동 | ○ | | ◎ | G | |
| <i>Polygonatum inflatum</i> Kom. | 통동굴레 | | | ◎ | G | I |
| <i>Polygonatum involucreatum</i> Max. | 용동굴레 | ○ | ◎ | | G | |
| <i>Polygonatum odoratum</i> var. <i>pluriflorum</i> Ohwi. | 동굴레 | ○ | ◎ | ◎ | G | |
| <i>Scilla scilloides</i> (Lindl.) Druce. | 무릇 | ○ | | ◎ | G | |
| <i>Smilax china</i> L. | 청미래덩굴 | ○ | ◎ | ◎ | N | |
| <i>Smilax nipponica</i> Miq. | 선밀나물 | ○ | ◎ | ◎ | G | |
| <i>Smilax riparia</i> var. <i>ussuriensis</i> Hara et T. Koyama. | 밀나물 | | ◎ | | H | |
| <i>Smilax sieboldii</i> Miq. | 청가시덩굴 | ○ | ◎ | ◎ | N | |
| <i>Tulipa edulis</i> Bak. | 산자고 | ○ | | ◎ | G | |
| 수선화과 (Amaryllidaceae) | | | | | | |
| <i>Lycoris squamigera</i> Maxim. | 상사화 | ○ | | ◎ | G | |
| 마과 (Dioscoreaceae) | | | | | | |
| <i>Dioscorea batatas</i> Decne. | 마 | ○ | ◎ | | G | |
| <i>Dioscorea japonica</i> Thunb. | 참마 | ○ | | ◎ | G | |

| 학 명 | 국 명 | 현 지 조 사 | 문 헌 | | 생활형 | 비 고 |
|--------------------------------------|------|------------|-----|---|-----|-----|
| | | | 1 | 2 | | |
| <i>Dioscorea nipponica</i> Makino. | 부채마 | | ◎ | | G | |
| <i>Dioscorea quinqueloba</i> Thunb. | 단풍마 | ○ | | | G | |
| 붓꽃과 (Iridaceae) | | | | | | |
| <i>Belamcanda chinensis</i> (L.) DC. | 범부채 | ○ | | | G | VU |
| <i>Iris rossii</i> Baker. | 각시붓꽃 | ○ | | ◎ | G | |
| <i>Iris sanguinea</i> Horn. | 붓꽃 | ○ | | ◎ | G | |

- 주) 1. 최병희·김소영, 2001, 수리산(인천·안산)의 식물상, 제 2차 자연환경 전국조사
2. 이호준·홍문표, 2007, 야생 동·식물 보호구역 해제 및 설정을 위한 생태조사 보고서
I ~ V : 식물구계학적 특정식물종, 귀 : 귀화식물, VU : 산림별 지정 희귀식물 취약종 등급
생활형 : M 대형지상식물, N 소형지상식물, E 착생식물, Ch 지표식물, H 반지중식물, G 지
중식물, HH 수생식물, Th 1년생식물

5.2. 현존식생

- 안산시 관할 칠보산의 현존 식생도는 다음과 같다(CAD 구적 수치).



[그림 3.] 현존식생도

- 안산시 관할 칠보산에 분포하는 현존식생은 총 9개 유형으로 전체 조사면적 중 리기다소나무군락 1,229,596㎡ (48.67%), 상수리나무군락 299,498㎡ (11.85%) 순으로 분포하며 그 외 현존식생 유형은 10% 미만으로 출현한다.

[표 7.] 칠보산의 현존식생

| 유형 | 전체조사지역 | |
|---------------|-----------|--------|
| | 면적(㎡) | 비율(%) |
| 수역 | 4,058 | 0.16 |
| 시설지 | 92,725 | 3.67 |
| 농경지 | 730,322 | 28.91 |
| 묘지 | 59,794 | 2.37 |
| 초지 | 20,107 | 0.80 |
| 아까시나무군락 | 29,321 | 1.16 |
| 리기다소나무군락 | 1,229,596 | 48.67 |
| 신갈나무군락 | 60,931 | 2.41 |
| 상수리나무군락 | 299,498 | 11.85 |
| 합계(안산시 관할 면적) | 2,526,352 | 100.00 |

5.2. 포유류

5.2.1. 칠보산

- 칠보산 포유류 조사결과 7과 11종이 출현하였고, 법정보호종은 멸종위기Ⅱ급인 삿의 족적이 발견되었다. 고라니와 너구리의 족적과 배설물이 발견되었으며, 등산로 주변으로 두더지 터널과 개, 족제비, 고양이, 집쥐, 등줄쥐가 발견되었다.

[표 8.] 칠보산 포유류 목록

| 학 명 | 국 명 | 현 지 조 사 | 문 헌 | | 비 고 |
|---|------|---------|-----|---|-----|
| | | | 1 | 2 | |
| 두더지과 (Talpidae) | | | | | |
| <i>Mogera wogura</i> | 두더지 | T | ◎ | | |
| 개과 (Canidae) | | | | | |
| <i>Nyctereutes procyonoides koreensis</i> | 너구리 | F,D | ◎ | | |
| <i>Canis familiaris</i> | 개 | V | ◎ | | |
| 족제비과 (Mustelidae) | | | | | |
| <i>Mustela sibirica coreana</i> | 족제비 | V | ◎ | ◎ | |
| <i>Meles meles mwlanogenys</i> | 오소리 | | ◎ | | |
| 고양이과 (Felidae) | | | | | |
| <i>Felis bengalensis manchurica</i> | 삿 | F | ◎ | | 멸Ⅱ |
| <i>Felis catus</i> | 고양이 | V | ◎ | ◎ | |
| 사슴과 (Cervidae) | | | | | |
| <i>Capreolus capreolus bedfordi</i> | 노루 | | ◎ | | |
| <i>Hydropoted inermis argyropus</i> | 고라니 | F,D | ◎ | | |
| 토끼과 (Leporidae) | | | | | |
| <i>Lepus sinensis coreanus</i> | 멧토끼 | D | ◎ | | |
| 다람쥐과 (Sciuridae) | | | | | |
| <i>Sciurus vulgaris coreae</i> | 청설모 | | ◎ | | |
| <i>Tamias sibiricus asiaticus</i> | 다람쥐 | | ◎ | | |
| 쥐과 (Muridae) | | | | | |
| <i>Rattus norvegicus</i> | 집쥐 | V,D | ◎ | | |
| <i>Mus musculus</i> | 생쥐 | | ◎ | | |
| <i>Apodemus agrarius</i> | 등줄쥐 | V | ◎ | ◎ | |
| <i>Micromys minutus</i> | 멧밭쥐 | T | ◎ | ◎ | |
| <i>Clethrionomys rufocanus</i> | 대륙밭쥐 | | ◎ | | |
| <i>Rattus norvegicus</i> | 시궁쥐 | | | ◎ | |

문헌 1. 환경부. 2001. 제2차 전국자연환경조사 수리산(인천, 안산).

문헌 2. 갈대습지공원 생태계분석. 2004. 한국수자원공사

5.3. 조류

5.3.1. 칠보산

(1) 2015년 칠보산 조류 조사결과 종합

- 2015년 3계절 조사결과 칠보산에서 관찰되는 조류는 총 63종, 395개체(최대개체 수 기준)로 조사되었다. 문헌조사 결과 60종이 기록됨에 따라 본 조사결과와 문헌 조사결과를 통합하면 총 78종의 조류가 칠보산과 인근 지역에서 관찰되고 있다. 2009년 문헌조사와 2015년 현지조사결과를 통합하여 관찰된 78종의 조류를 도래 현황에 따라 분류하면 텃새(Res) 35종, 여름철새(SV) 30종, 겨울철새(WV) 7종, 나그네새(PM)가 6종으로 조사되었으며, 2015년 현지 조사된 63종의 조류를 도래현황에 따라 분류하면 텃새(Res) 30종, 여름철새(SV) 29종, 나그네새(PM)가 4종이었다.
- 삼림성 조류는 탐방로를 따라 고르게 분포하는 것으로 조사되고 있으며, 맹금류인 황조롱이, 새호리기, 붉은배새매는 탐방로 초입인 카톨릭 묘지 주변에서 주로 관찰되고 있다. 또한 오리류, 백로류 등은 칠보산 삼림임연부에 위치한 농경지 주변에서 주로 관찰되고 있다.
- 칠보산의 조류 서식에 영향을 미칠 수 있는 방해요인으로 탐방로 초입 정비공사를 통한 소음발생과 비산먼지 발생, 탐방로를 정기적으로 통과하는 탐방객의 서식지 내 침입과 소음행위, 탐방로를 통과하는 차량에 의한 방해요인, 및 산악자전거의 운행 등이 관찰되었다.

(2) 법정보호조류(천연기념물 및 멸종위기야생조류) 관찰 현황

- 칠보산에서 관찰된 천연기념물 조류는 5종으로 원앙, 황조롱이, 붉은배새매, 소쩍새, 솔부엉이가 관찰되고 있으며, 멸종위기야생조류 I 급은 관찰되지 않았고, II 급 조류는 새호리기, 붉은배새매 2종이 관찰되고 있다. 법정보호종 중 가장 많은 개체수가 관찰된 종은 소쩍새로 1회 관찰시 3개체가 관찰되었다.

[표 9.] 2015년 칠보산 지역 법정보호종 조류 관찰현황

| 학 명 | 한 국 명 | 구 분 | 최대개체수 |
|----------------------------|-------|------------------|-------|
| <i>Aix galericulata</i> | 원앙 | 천연기념물 | |
| <i>Falco tinnunculus</i> | 황조롱이 | 천연기념물 | 1 |
| <i>Falco subbuteo</i> | 새호리기 | 멸종위기 II 급 | 1 |
| <i>Accipiter soloensis</i> | 붉은배새매 | 천연기념물, 멸종위기 II 급 | 1 |
| <i>Otus sunia</i> | 소쩍새 | 천연기념물 | 3 |
| <i>Ninox scutulata</i> | 솔부엉이 | 천연기념물 | 1 |

[표 10.] 칠보산 조류 목록

| 학 명 | 국 명 | 도래형 | 봄 | | | 여름 | | | 가을 | | | 문헌 | 합계 | 번식 가능성 | 비고 |
|--------------------------------|----------|-----|----|----|----|----|----|----|----|-----|----|----|----|-----------|--------|
| | | | 4월 | 5월 | 소계 | 6월 | 7월 | 소계 | 9월 | 10월 | 소계 | | | | |
| <i>Phasianus colchicus</i> | 꿩 | Res | 1 | 2 | 2 | 2 | | 2 | | | 0 | ◎ | 2 | ◎ | |
| <i>Aix galericulata</i> | 원앙 | Res | | 2 | 2 | | | 0 | | | 0 | | 2 | | |
| <i>Anas platyrhynchos</i> | 청둥오리 | WV | | | 0 | | | 0 | | | 0 | ◎ | 0 | | |
| <i>Anas poecilorhyncha</i> | 흰뺨검둥오리 | Res | 4 | 3 | 4 | 8 | 4 | 8 | 2 | 5 | 5 | ◎ | 8 | | |
| <i>Anas clypeata</i> | 넓적부리 | WV | | | 0 | | | 0 | | | 0 | ◎ | 0 | | |
| <i>Anas querquedula</i> | 발구지 | WV | | | 0 | | | 0 | | | 0 | ◎ | 0 | | |
| <i>Anas crecca</i> | 쇠오리 | WV | | | 0 | | | 0 | | | 0 | ◎ | 0 | | |
| <i>Aythya ferina</i> | 흰죽지 | WV | | | 0 | | | 0 | | | 0 | ◎ | 0 | | |
| <i>Mergus merganser</i> | 비오리 | WV | | | 0 | | | 0 | | | 0 | ◎ | 0 | | |
| <i>Tachybaptus ruficollis</i> | 논병아리 | Res | | | 0 | | | 0 | | | 0 | ◎ | 0 | | |
| <i>Podiceps cristatus</i> | 빨논병아리 | Res | | | 0 | | | 0 | | | 0 | ◎ | 0 | | |
| <i>Nycticorax nycticorax</i> | 해오라기 | SV | | | 0 | 1 | | 1 | | | 0 | ◎ | 1 | | |
| <i>Butorides striata</i> | 검은댕기해오라기 | SV | | 1 | 1 | | | 0 | | | 0 | | 1 | | |
| <i>Bubulcus ibis</i> | 황로 | SV | | 2 | 2 | 1 | | 1 | | | 0 | ◎ | 2 | | |
| <i>Ardea cinerea</i> | 왜가리 | Res | | 1 | 1 | | | 0 | | | 0 | ◎ | 1 | | |
| <i>Ardea alba modesta</i> | 중대백로 | SV | 1 | 2 | 2 | 2 | 3 | 3 | 1 | | 1 | ◎ | 3 | | |
| <i>Egretta intermedia</i> | 중백로 | SV | | | 0 | 1 | | 1 | | | 0 | ◎ | 1 | | |
| <i>Egretta garzetta</i> | 쇠백로 | SV | 2 | 2 | 2 | 2 | 2 | 2 | | | 0 | ◎ | 2 | | |
| <i>Phalacrocorax carbo</i> | 민물가마우지 | Res | | 1 | 1 | | | 0 | | | 0 | ◎ | 1 | | |
| <i>Falco tinnunculus</i> | 황조롱이 | Res | | 1 | 1 | | | 0 | | 1 | 1 | ◎ | 1 | ◎ | 천 |
| <i>Falco subbuteo</i> | 새호리기 | SV | | | 0 | 1 | | 1 | | | 0 | | 1 | ◎ | II급 |
| <i>Accipiter soloensis</i> | 붉은배새매 | SV | | | 0 | | 1 | 1 | | | 0 | ◎ | 1 | ◎ | 천, II급 |
| <i>Fulicaatra</i> | 물닭 | Res | | | 0 | | | 0 | | | 0 | ◎ | 0 | | |
| <i>Tringa glareola</i> | 알락도요 | PM | | | 0 | | | 0 | | | 0 | ◎ | 0 | | |
| <i>Actitis hypoleucos</i> | 갈작도요 | SV | | | 0 | 1 | | 1 | | | 0 | | 1 | | |
| <i>Larus crassirostris</i> | 괭이갈매기 | Res | | | 0 | | | 0 | | | 0 | ◎ | 0 | | |
| <i>Streptopelia orientalis</i> | 멧비둘기 | Res | 8 | 10 | 10 | 11 | 6 | 11 | 4 | 7 | 7 | ◎ | 11 | ◎ | |
| <i>Hierococcyx hyperythrus</i> | 매사촌 | SV | | 1 | 1 | | | 0 | | | 0 | | 1 | ◎ | |
| <i>Cuculus micropterus</i> | 검은등뺨꾸기 | SV | | 2 | 2 | 2 | 1 | 2 | | | 0 | ◎ | 2 | ◎ | |
| <i>Cuculus canorus</i> | 뺨꾸기 | SV | | 2 | 2 | 2 | | 2 | | | 0 | ◎ | 2 | ◎ | |

| 학 명 | 국 명 | 도래형 | 봄 | | | 여름 | | | 가을 | | | 문헌 | 합계 | 번식 가능성 | 비고 |
|--------------------------------|----------|-----|----|----|----|----|----|----|----|-----|----|----|----|-----------|----|
| | | | 4월 | 5월 | 소계 | 6월 | 7월 | 소계 | 9월 | 10월 | 소계 | | | | |
| <i>Cuculus saturatus</i> | 병어리빠꾸기 | SV | 1 | 1 | 1 | | | 0 | | | 0 | | 1 | ◎ | |
| <i>Otus sunia</i> | 소쩍새 | SV | 1 | 3 | 3 | 2 | | 2 | | | 0 | | 3 | ◎ | 천 |
| <i>Ninox scutulata</i> | 솔부엉이 | SV | | 1 | 1 | | | 0 | | | 0 | | 1 | | 천 |
| <i>Caprimulgus indicus</i> | 쏙독새 | SV | 1 | 1 | 1 | | 2 | 2 | | | 0 | | 2 | ◎ | |
| <i>Eurystomus orientalis</i> | 파랑새 | SV | | 2 | 2 | 4 | 2 | 4 | | | 0 | ◎ | 4 | ◎ | |
| <i>Dendrocopos kizuki</i> | 쇠딱다구리 | Res | 1 | | 1 | 1 | | 1 | 3 | | 3 | ◎ | 3 | ◎ | |
| <i>Dendrocopos leucotos</i> | 큰오색딱다구리 | Res | | 1 | 1 | | | 0 | | 1 | 1 | ◎ | 1 | ◎ | |
| <i>Dendrocopos major</i> | 오색딱다구리 | Res | 1 | | 1 | | 1 | 1 | | | 0 | ◎ | 1 | ◎ | |
| <i>Picuscanus</i> | 청딱다구리 | Res | | 1 | 1 | 1 | | 1 | 1 | | 1 | ◎ | 1 | ◎ | |
| <i>Lanius bucephalus</i> | 때까치 | Res | | | 0 | 1 | | 1 | | 1 | 1 | ◎ | 1 | ◎ | |
| <i>Oriolus chinensis</i> | 꾀꼬리 | SV | | 4 | 4 | 5 | 3 | 5 | | | 0 | ◎ | 5 | ◎ | |
| <i>Garrulus glandarius</i> | 어치 | Res | 4 | 2 | 4 | 2 | | 2 | 6 | 2 | 6 | ◎ | 6 | ◎ | |
| <i>Cyanopica cyana</i> | 물까치 | Res | | | 0 | 17 | | 17 | | 11 | 11 | ◎ | 17 | ◎ | |
| <i>Pica pica</i> | 까치 | Res | 6 | 7 | 7 | 5 | 8 | 8 | 10 | 9 | 10 | ◎ | 10 | ◎ | |
| <i>Corvus corone</i> | 까마귀 | Res | 3 | 3 | 3 | 4 | 2 | 4 | 2 | 5 | 5 | ◎ | 5 | | |
| <i>Corvus macrorhynchos</i> | 큰부리까마귀 | Res | | 2 | 2 | | | 0 | | 2 | 2 | ◎ | 2 | | |
| <i>Parus major</i> | 박새 | Res | 3 | 5 | 5 | 2 | 2 | 2 | 9 | 6 | 9 | ◎ | 9 | ◎ | |
| <i>Parus ater</i> | 진박새 | Res | | 1 | 1 | | | 0 | | | 0 | | 1 | ◎ | |
| <i>Parus varius</i> | 곤줄박이 | Res | | | 0 | 1 | | 1 | 3 | | 3 | ◎ | 3 | ◎ | |
| <i>Parus palustris</i> | 쇠박새 | Res | 2 | 3 | 3 | 1 | | 1 | 4 | 3 | 4 | ◎ | 4 | ◎ | |
| <i>Hirundo rustica</i> | 제비 | SV | | | 0 | 4 | 7 | 7 | | | 0 | ◎ | 7 | | |
| <i>Aegithalos caudatus</i> | 오목눈이 | Res | | | 0 | 3 | | 3 | | 9 | 9 | ◎ | 9 | ◎ | |
| <i>Microscelis amaurotis</i> | 적박구리 | Res | 6 | 5 | 6 | 10 | 7 | 10 | 8 | 14 | 14 | ◎ | 14 | ◎ | |
| <i>Urosphena squameiceps</i> | 숲새 | SV | | | 0 | 1 | | 1 | | | 0 | ◎ | 1 | ◎ | |
| <i>Acrocephalus orientalis</i> | 개개비 | SV | | | 0 | | | 0 | | | 0 | ◎ | 0 | | |
| <i>Phylloscopus inornatus</i> | 노랑눈썹솔새 | PM | | | 0 | | | 0 | | 2 | 2 | ◎ | 2 | | |
| <i>Phylloscopus coronatus</i> | 산솔새 | SV | 2 | 3 | 3 | 2 | 1 | 2 | | | 0 | | 3 | ◎ | |
| <i>Paradoxornis webbianus</i> | 붉은머리오목눈이 | Res | 15 | 8 | 15 | 9 | | 9 | 48 | 80 | 80 | ◎ | 80 | ◎ | |
| <i>Sitta europaea</i> | 동고비 | Res | 1 | 1 | 1 | | | 0 | 2 | 3 | 3 | ◎ | 3 | ◎ | |
| <i>Sturnus cineraceus</i> | 찌르레기 | SV | | | 0 | 2 | | 2 | | | 0 | | 2 | ◎ | |
| <i>Zoothera aurea</i> | 호랑지빠귀 | SV | | 1 | 1 | | | 0 | | | 0 | ◎ | 1 | ◎ | |
| <i>Turdus hortulorum</i> | 되지빠귀 | SV | 2 | 4 | 4 | 3 | 2 | 3 | | | 0 | ◎ | 4 | ◎ | |

| 학 명 | 국 명 | 도래형 | 봄 | | | 여름 | | | 가을 | | | 문헌 | 합계 | 번식 가능성 | 비고 |
|---------------------------------|--------|-----|-------|-------|-------|-------|-------|-------|-------|-------|-------|----|--------|-----------|----|
| | | | 4월 | 5월 | 소계 | 6월 | 7월 | 소계 | 9월 | 10월 | 소계 | | | | |
| <i>Turdus pallidus</i> | 흰배지빠귀 | Res | | 1 | 1 | 1 | 2 | 2 | 1 | | 1 | ◎ | 2 | ◎ | |
| <i>Turdus eunomus</i> | 개똥지빠귀 | WV | | | 0 | | | 0 | | | 0 | ◎ | 0 | | |
| <i>Luscinia cyane</i> | 쇠유리새 | SV | | | 0 | 1 | | 1 | | | 0 | | 1 | ◎ | |
| <i>Luscinia sibilans</i> | 올새 | PM | | 3 | 3 | | | 0 | | | 0 | ◎ | 3 | | |
| <i>Phoenicurus aureoreus</i> | 딱새 | Res | 1 | | 1 | | 1 | 1 | 1 | 2 | 2 | ◎ | 2 | ◎ | |
| <i>Ficedula mugimaki</i> | 노랑딱새 | PM | | | 0 | | | 0 | | 1 | 1 | | 1 | | |
| <i>Ficedula zanthopygia</i> | 흰눈썹황금새 | SV | | 1 | 1 | | | 0 | | | 0 | | 1 | ◎ | |
| <i>Cyanoptila cyanomelana</i> | 큰유리새 | SV | 2 | 3 | 3 | 2 | | 2 | | | 0 | | 3 | ◎ | |
| <i>Muscicapa griseisticta</i> | 제비딱새 | PM | | | 0 | | | 0 | | 1 | 1 | | 1 | | |
| <i>Passer montanus</i> | 참새 | Res | 20 | 9 | 20 | 13 | 10 | 13 | 80 | 115 | 115 | ◎ | 115 | ◎ | |
| <i>Motacilla cinerea</i> | 노랑할미새 | SV | 1 | | 1 | 2 | | 2 | | | 0 | ◎ | 2 | ◎ | |
| <i>Motacilla alba leucopsis</i> | 알락할미새 | SV | | | 0 | | 2 | 2 | | | 0 | ◎ | 2 | ◎ | |
| <i>Motacilla grandis</i> | 검은등할미새 | Res | | | 0 | | | 0 | | | 0 | ◎ | 0 | | |
| <i>Anthus hodgsoni</i> | 황동새 | PM | | | 0 | | | 0 | | | 0 | ◎ | 0 | | |
| <i>Carduelis sinica</i> | 방울새 | Res | | 2 | 2 | | 1 | 1 | | 1 | 1 | | 2 | ◎ | |
| <i>Emberiza elegans</i> | 노랑턱멧새 | Res | 2 | 1 | 2 | 1 | 2 | 2 | 6 | 10 | 10 | ◎ | 10 | ◎ | |
| 종 수 | | | 25 | 42 | 46 | 39 | 23 | 45 | 18 | 23 | 28 | 60 | 63(78) | 44 | |
| 개 체 수 | | | 91 | 111 | 138 | 134 | 72 | 151 | 191 | 291 | 309 | | 395 | | |
| 종다양도지수(H') | | | 3.056 | 3.461 | 3.382 | 3.232 | 2.856 | 3.379 | 1.906 | 1.980 | 2.157 | | 2.905 | | |
| 평균등도지수(J') | | | 0.949 | 0.926 | 0.883 | 0.882 | 0.911 | 0.888 | 0.659 | 0.631 | 0.647 | | 0.046 | | |
| 종풍부도지수(eH') | | | 5.320 | 8.706 | 9.133 | 7.759 | 5.144 | 8.770 | 3.237 | 3.878 | 4.709 | | 10.370 | | |

주) 천: 천연기념물, 열 I: 멸종위기야생조류 I급, 열 II: 멸종위기야생조류 II급

문헌: 2009년 제 3차 전국자연환경조사, 군포일대의 조류(김정수, 이화수)

개체수 총합계에서 ()은 문헌조사결과와 합산한 조류 종수

(3) 계절별 조사결과 비교

- 3계절 조사결과 가장 많은 종수가 관찰된 계절은 춘계 조사기간이었으며, 추계조사에서는 가장 많은 개체수가 관찰되었다. 계절별 군집분석값을 비교하면 종다양도지수와 종풍부도지수는 춘계에, 종균등도지수는 하계에 높은 지수값을 나타내었으며, 추계조사는 다른 계절에 비해 군집분석값이 적은 지수값을 나타내었다.
- 2015년 현지조사결과를 군집분석하면 종다양도지수 $H'=2.905$, 종균등도지수 $J'=0.046$, 종풍부도지수 $eH'=10.370$ 을 각각 나타내고 있다. 군집분석결과 수치는 대체로 삼림생태계에서 수행되는 조류 조사결과 수치와 큰 차이를 나타내지 않아 도심 주변과 인접한 칠보산의 경우 조류 다양성은 비교적 양호한 편으로 판단된다.

[표 11.] 계절별 군집분석 결과 비교

| | 춘계 | 하계 | 추계 |
|-----------------|-------|-------|-------|
| 종다양도지수(H') | 3.382 | 3.379 | 2.157 |
| 종균등도지수(J') | 0.883 | 0.888 | 0.647 |
| 종풍부도지수(eH') | 9.133 | 8.770 | 4.709 |

(4) 월별 조사결과 비교

- 4월-7월과 9월-10월 월별 관찰되는 조류 종 수 및 개체수를 비교하면 5월에 가장 많은 조류 종(42종)이 관찰되었고, 9월에 가장 적은 조류 종수(18종)가 관찰되었다. 개체수는 10월에 291개체가 관찰되어 가장 많은 개체수가 관찰되는데 반해, 7월은 72개체가 관찰되어 가장 적은 수의 개체수가 관찰되었다.
- 이는 5월은 텃새를 포함한 여름철새류의 번식 최성기로 번식 조류 뿐 아니라 번식을 하는 조류의 번식 song이 가장 활발하게 나타나 목측 및 청음을 통한 종 확인이 가장 용이한데 따른 것으로 해석된다.
- 아울러 봄철 이동성 조류가 활발하게 관찰되는 것도 종 수 증가의 원인으로 판단된다. 반면 9월은 모든 번식이 종료되어 텃새 및 여름철새류의 확인이 힘들고, 아직 이동성 조류 및 겨울철새가 본격적으로 도래하기 이전으로 조류 종을 확인하는데 일부 울음소리(call)를 내는 종을 제외하고는 목측을 통한 확인이 주를 이루는 등 조류 종 확인이 어려운데 따른 것으로 판단된다.
- 가을철 가장 많은 개체수가 관찰되는 것은 삼림지역 조류 관찰시 일반적인 현상으로 10월의 경우 월동을 앞둔 삼림성 조류들이 무리를 이뤄 함께 채식하며 활동하는 것들이 관찰됨에 따라 1회 관찰에 많은 수의 무리가 관찰되는데 기인한다.
- 월별 군집분석결과를 비교하면 춘계인 5월에 종다양도지수와 종풍부도지수가 다른

월에 비해 높은 지수값을 나타내고 있고, 종균등도지수는 4월에 높은 지수값을 나타내었다. 반면 9월에 종다양도지수와 종풍부도지수값은 가장 낮은 수치를, 종균등도지수는 10월에 가장 낮은 수치를 나타내었다.

- 이는 10월의 경우 적은 종수가 관찰되는 반면, 관찰되는 한 조류 종의 개체수가 많을 경우 균등도에 영향을 미치기 때문인 것으로 판단된다.

[표 12.] 월별 군집분석 결과 비교

| | 4월 | 5월 | 6월 | 7월 | 9월 | 10월 |
|-------------|-------|-------|-------|-------|-------|-------|
| 종다양도지수(H') | 3.056 | 3.461 | 3.232 | 2.856 | 1.906 | 1.980 |
| 종균등도지수(J') | 0.949 | 0.926 | 0.882 | 0.911 | 0.659 | 0.631 |
| 종풍부도지수(eH') | 5.320 | 8.706 | 7.759 | 5.144 | 3.237 | 3.878 |

5.4. 양서·파충류

- 칠보산의 양서·파충류 조사결과 8과 13종이 관찰되었으며, 법정보호종은 발견되지 않았다.
- 문헌조사로 실시한 『제3차 전국자연환경조사 군포 일대의 양서 파충류 조사, 2009, 환경부』는 5과 6종이 조사되었다.
- 연구 및 조사의 시작시기가 4월 20일 이후로 2-3월이 주 산란기인 일부 양서류에 대한 추가 조사와 현황 파악이 필요하다.
- 2015년 4월-7월 사이의 기간은 매우 심각한 가뭄이 지속되었으며, 수계를 주 서식지로 하는 양서류의 경우 해당년도의 출현 빈도와 번식 개체수에 영향을 미쳤을 것으로 고려된다.

[표 13.] 칠보산 양서·파충류 목록

| 학 명 | 국 명 | 현지조사 | 문헌 | 비고 |
|--|--------|------|----|----|
| 양서강 (Amphibia) | | | | |
| 도롱뇽과 (Hynobiidae) | | | | |
| <i>Hynobius leechii</i> | 도롱뇽 | V, E | ◎ | |
| 무당개구리과 (Discoglossidae) | | | | |
| <i>Bombina orientalis</i> (Boulenger) | 무당개구리 | V | | |
| 두꺼비과 (Bufonidae) | | | | |
| <i>Bufo gargarizans</i> Cantor | 두꺼비 | V | | |
| 청개구리과 (Hylidae) | | | | |
| <i>Hyla japonica</i> | 청개구리 | V | ◎ | |
| 개구리과 (Ranidae) | | | | |
| <i>Rana nigromaculata</i> | 참개구리 | V | ◎ | |
| <i>Rana coreana</i> | 한국산개구리 | V.E | ◎ | |
| <i>Rana rugosa</i> Temminck and Schlegel | 옴개구리 | V | | |
| <i>Rana dybowskii</i> Günther | 북방산개구리 | V | | |
| 파충강 (Reptilia) | | | | |
| 장지뱀과 (Lacertilidae) | | | | |
| <i>Takydromus amurensis</i> Peters | 아무르장지뱀 | V | | |
| 뱀과 (Colubridae) | | | | |
| <i>Elaphe dione</i> (Pallas) | 누룩뱀 | V | | |
| <i>Rhaphidophis tigrinus tigrinus</i> | 유혈목이 | V | ◎ | |
| 살모사과 (Viperidae) | | | | |
| <i>Agkistrodon ussuriensis</i> | 쇠살모사 | V | ◎ | |
| <i>Agkistrodon brevicaudus</i> Stejneger | 살모사 | V | | |
| 합 계 | | 13 | 6 | |

문헌) 군포 일대의 양서·파충류, 환경부, 2009, 제 3차 자연환경 전국조사
 주1) V : 직접목견, S : 청음, E : 난과, 유생, H :청문조사

5.5. 육상곤충류

5.5.1. 조사결과

- 문헌조사로 실시한 『군포 일대의 육상곤충, 2009 제3차 전국자연환경조사』는 8목 (9목으로 기록되었지만, 최근에 매미목이 노린재목 하위 분류군으로 편입됨) 65과 276종이 조사되었으며, 문헌조사에서는 법정보호종이 서식하지 않는 것으로 조사되었다. 하지만, 이 조사는 경기도 안산 칠보산이 아닌 군포 일대 중 가장 종 다양성이 높을 것이라고 예상되는 수리산 국립공원을 중심으로 10명의 각 분야 전문가에 의해 조사된 자료이기 때문에 안산시 행정구역 내에 있는 칠보산의 곤충을 조사하는 이번 조사와는 차이점이 있다.
- 2015년 4월~11월 경기도 안산 칠보산의 조사 결과 13목 57과 120종이 조사되었다. 목별 다양성을 살펴보면 나비목이 7과 24종으로 다양성이 가장 높고, 벌목 8과 23종, 노린재목 13과 21종, 딱정벌레목 13과 21종, 잠자리목 3과 14종, 파리목 5과 6종, 메뚜기목 4과 6종, 하루살이목 1과 1종, 강도래목 1과 1종, 대벌레목 1과 1종, 바퀴목 1과 1종, 집게벌레목 1과 1종 순으로 나타났다. 문헌과 비교하여 가장 큰 차이점은 문헌의 경우 야간조사를 통하여 야간곤충인 나방을 포함한 나비류가 19과 153종으로 조사되었으나, 이번 조사에서는 낮 조사만 중점적으로 이루어져 나비류가 7과 24종이 조사되었기 때문이다. 또한 올해 극심한 가뭄으로 인해 전국적으로 곤충의 수가 크게 줄어든 것 요인도 있다.

5.5.2. 법정보호종

- 사사동 칠보산 무논 습지에는 과거에 멸종위기종 2급인 꼬마잠자리가 지속적으로 채집 또는 관찰된 기록이 있다. 하지만, 올해 조사에서는 확인되지 않았다. 그 이유로는 꼬마잠자리 유충이 깊이가 매우 얇은 버려진 무논(버려진 논)과 같은 습지에서만 서식이 가능한데, 올해 기존에 버려졌던 무논이 경작지로 활용되면서 서식지를 잃었기 때문이라고 보여진다.
- 2015년 칠보산 습지에서 멸종위기종 2급인 대모잠자리가 지속적으로 확인되었다.

[표 14.] 칠보산 육상곤충 목록

| 학 명 | 국 명 | 현 지 조 사 | 문 헌 | 비 고 |
|-------------------------------------|----------|---------|-----|-----|
| Ephemeroptera | 하루살이목 | | | |
| Family Heptageniidae | 납작하루살이과 | | | |
| <i>Heptagenia kihada</i> Matsumura | 햇님하루살이 | ○ | | |
| Plecoptera | 강도래목 | | | |
| Family Nemouridae | 민강도래과 | | | |
| <i>Amphinemura</i> KUa | 총채민강도래 | ○ | | |
| Orthoptera | 메뚜기목 | | | |
| Acrididae | 메뚜기과 | | | |
| <i>Acrida cinerea cinerea</i> | 방아깨비 | ○ | ◎ | |
| <i>Oxya japonica japonica</i> | 벼메뚜기 | ○ | | |
| <i>Oedaleus infernalis</i> | 팔중이 | ○ | | |
| Pyrgomorphidae | 섬서구메뚜기과 | | | |
| <i>Atractomorpha lata</i> | 섬서구메뚜기 | ○ | | |
| Tetrigidae | 모메뚜기과 | | | |
| <i>Tetrix japonica</i> | 모메뚜기 | ○ | ◎ | |
| Tettigoniidae | 여치과 | | | |
| <i>Ducetia japonica</i> | 줄베짱이 | ○ | | |
| Phasmida | 대벌레목 | | | |
| Phasmatidae | 대벌레과 | | | |
| <i>Baculum elongatum</i> Thunberg | 대벌레 | ○ | | |
| Blattaria | 바퀴목 | | | |
| Blattellidae | 바퀴과 | | | |
| <i>Blattella nipponica</i> Asahina | 산바퀴 | ○ | | |
| Dermaptera | 집게벌레목 | | | |
| Forficulidae | 집게벌레과 | | | |
| <i>Timomenus komarovi</i> | 고마로브집게벌레 | ○ | ◎ | |
| Hymenoptera | 벌목 | | | |
| Apidae | 꿀벌과 | | | |
| <i>Apis mellifera</i> | 양봉꿀벌 | ○ | ◎ | |
| <i>Bombus ignitus</i> | 후박벌 | ○ | ◎ | |
| <i>Bombus ardens ardens</i> | 좀뒤영벌 | ○ | | |
| <i>Ceratina japonica</i> | 일본광채꽃벌 | ○ | ◎ | |
| <i>Sphecodes scarbricollis</i> | 구주꼬마꽃벌 | | ◎ | |
| <i>Tetralonia nipponensis</i> Perez | 일본애수염줄벌 | ○ | | |
| <i>Bombus terrestris</i> | 땅뒤영벌 | ○ | | |
| Argidae | 등에잎벌과 | | | |
| <i>Arge pagana pagana</i> | 장미등에잎벌 | ○ | ◎ | |
| Eumenidae | 호리병벌과 | | | |

| 학 명 | 국 명 | 현 지 조 사 | 문 헌 | 비 고 |
|--------------------------------------|-------------|---------|-----|-----|
| <i>Oreumenes decoratus</i> | 호리병벌 | ○ | ◎ | |
| <i>Rhynchium mandarinicum</i> | 쌍띠감탕벌 | | ◎ | |
| Formicidae | 개미과 | | | |
| <i>Camponotus japonicus</i> | 일본왕개미 | ○ | | |
| <i>Formica japonica</i> | 공개미 | ○ | ◎ | |
| <i>Lasius spathepus Wheeler</i> | 민냄새개미 | ○ | | |
| <i>Pristomyrmex pungens</i> | 그물등개미 | ○ | | |
| <i>Pheidole fervida</i> | 극동흑개미 | ○ | | |
| Mutillidae | 개미벌과 | | | |
| <i>Smicromyrme rufipes</i> | 별개미벌 | ○ | | |
| Pompilidae | 대모벌과 | | | |
| <i>Poecilopompulus lacertieidus</i> | 뱀허물대모벌 | | ◎ | |
| Scoliidae | 배벌과 | | | |
| <i>Campsomeris prismatica</i> | 금테줄배벌 | | ◎ | |
| Sphecoidea | 구멍벌과 | | | |
| <i>Ammophila sabulosa infesta</i> | 나나니 | ○ | ◎ | |
| <i>Cerceris nipponensis</i> | 닛폰노래기벌 | | ◎ | |
| Tenthredinidae | 잎벌과 | | | |
| <i>Athalia rosae ruficornis</i> | 우잎벌 | ○ | ◎ | |
| <i>Cladius pectinicornis</i> | 빗살수염잎벌 | | ◎ | |
| <i>Dolerus armillatus</i> | 어리노랑배잎벌 | | ◎ | |
| <i>Macrophya coxalis</i> | 애황종아리잎벌 | | ◎ | |
| <i>Macrophya kongosana</i> | 금강산검정잎벌 | | ◎ | |
| <i>Macrophya obesa</i> | 똥똥보검정잎벌 | | ◎ | |
| <i>Megatomostethus crassicornis</i> | 곤봉잎벌 | | ◎ | |
| <i>Pachyprotasis antennata</i> | 수염호리검정잎벌 | | ◎ | |
| <i>Pristiphora erichsonii</i> | 낙엽송테두리잎벌 | | ◎ | |
| <i>Siobla ruficornis</i> | 붉은뿔잎벌 | | ◎ | |
| <i>Taxonus crabonarius</i> | 먹잎벌 | | ◎ | |
| <i>Tenthredo mortivaga</i> | 황호리병잎벌 | ○ | ◎ | |
| Vespidae | 말벌과 | | | |
| <i>Parapolybia var.a</i> | 뱀허물쌍살벌 | ○ | ◎ | |
| <i>Polistes chinensis antennalis</i> | 두눈박이쌍살벌 | | ◎ | |
| <i>Polistes jadwigae jadowigae</i> | 등검정쌍살벌 | | ◎ | |
| <i>Polistes snelleni</i> | 별쌍살벌 | | ◎ | |
| <i>Vespa crabro flavofasciata</i> | 말벌 | ○ | ◎ | |
| <i>Polistes rothneyi</i> | 왕바다리 | ○ | | |
| <i>Vespa mandarinia</i> | 장수말벌 | ○ | ◎ | |
| <i>Vespa ducalis</i> | 꼬마장수말벌 | ○ | | |
| <i>Vespula flaviceps lewisii</i> | 땅벌 | ○ | ◎ | |
| Hemiptera | 노린재목 | | | |
| Pentatomidae | 노린재과 | | | |

| 학 명 | 국 명 | 현 지 조 사 | 문 헌 | 비 고 |
|--|-----------------|---------|-----|-----|
| <i>Aclia fieberi</i> | 메추리노린재 | ○ | ◎ | |
| <i>Carbula putoni</i> | 가시노린재 | | ◎ | |
| <i>Eurydema gebleri</i> | 북쪽비단노린재 | | ◎ | |
| <i>Eysarcoris aeneus</i> | 가시점동글노린재 | | ◎ | |
| <i>Eysarcoris guttiger</i> | 점박이동글노린재 | | ◎ | |
| <i>Eysarcoris ventralis</i> | 배동글노린재 | | ◎ | |
| <i>Menida violacea</i> | 깜보라노린재 | ○ | ◎ | |
| <i>Eurydema pulchra</i> | 각시비단노린재 | | ◎ | |
| <i>Halyomorpha halys</i> | 썩덩나무노린재 | ○ | | |
| Alydidae | 호리허리노린재과 | | | |
| <i>Riptortus clavatus</i> | 톱다리개미허리노린재 | ○ | ◎ | |
| Coreidae | 허리노린재과 | | | |
| <i>Cletus punctiger</i> | 시골가시허리노린재 | ○ | ◎ | |
| <i>Cletus schmidtii</i> | 우리가시허리노린재 | ○ | ◎ | |
| <i>Homoeocerus dilatatus</i> | 넓적배허리노린재 | ○ | ◎ | |
| <i>Homoeocerus unipunctatus</i> | 두점배허리노린재 | ○ | | |
| Cydnidae | 땅노린재과 | | | |
| <i>Macroscytus japonensis</i> | 땅노린재 | ○ | ◎ | |
| Lygaeidae | 긴노린재과 | | | |
| <i>Pachygrontha antennata</i> | 더듬이긴노린재 | ○ | ◎ | |
| Miridae | 장님노린재과 | | | |
| <i>Adelphocoris suturalis</i> | 변색장님노린재 | | ◎ | |
| <i>Adelphocoris triannulatus</i> | 설상무늬장님노린재 | | ◎ | |
| <i>Capsus pilifer</i> | 북방장님노린재 | | ◎ | |
| <i>Eurystylus coelestialium</i> | 탈장님노린재 | | ◎ | |
| <i>Polymerus pekinensis</i> | 페킨장님노린재 | | ◎ | |
| Plataspididae | 알노린재과 | | | |
| <i>Coptosoma bifarium</i> | 알노린재 | | ◎ | |
| <i>Coptosoma parvipictum Montandon</i> | 희미무늬알노린재 | ○ | | |
| Rhopalidae | 잡초노린재과 | | | |
| <i>Rhopalus maculatus</i> | 붉은잡초노린재 | | ◎ | |
| <i>Rhopalus sapporensis</i> | 삿포로잡초노린재 | | ◎ | |
| <i>Stictopleurus crassicornis</i> | 흑다리잡초노린재 | ○ | ◎ | |
| Urostylididae | 참나무노린재과 | | | |
| <i>Urostylis annulicornis</i> | 작은주걱참나무노린재 | | ◎ | |
| Gerridae | 소금쟁이과 | | | |
| <i>Aquarius paludum paludum</i> | 소금쟁이 | ○ | | |
| <i>Gerris latiaabdominis</i> | 애소금쟁이 | ○ | | |
| Cicadidae | 매미과 | | | |
| <i>Platypleura kaempfer</i> | 탈매미 | ○ | | |
| <i>Meimuna mongolica</i> | 쓰름매미 | ○ | | |
| <i>Cryptotympana dubia</i> | 말매미 | ○ | | |

| 학 명 | 국 명 | 현 지 조 사 | 문 헌 | 비 고 |
|---|-----------------|---------|-----|-----|
| Flatidae | 선녀벌레과 | | | |
| <i>Metcalfa pruinosa</i> | 미국선녀벌레 | ○ | | |
| Cercopidae | 쥐머리거품벌레과 | | | |
| <i>Eoscartopsis assimilis</i> | 쥐머리거품벌레 | | ◎ | |
| Cicadellidae | 말매미충과 | | | |
| <i>Bothrogonia japonica</i> | 끝검은말매미충 | ○ | | |
| <i>Cicadella viridis</i> | 말매미충 | | ◎ | |
| Ricaniidae | 큰날개매미충과 | | | |
| <i>Euricania facialis</i> | 부처날개매미충 | ○ | ◎ | |
| <i>Ricania taeniata</i> | 남쪽날개매미충 | | ◎ | |
| Fulgoridae | 꽃매미과 | | | |
| <i>Lycorma delicatula</i> | 주홍날개꽃매미 | ○ | ◎ | |
| Neuroptera | 풀잠자리목 | | | |
| Chrysopidae | 풀잠자리과 | | | |
| <i>Chrysopa pallens</i> | 칠성풀잠자리붙이 | | ◎ | |
| Diptera | 파리목 | | | |
| Calliphoridae | 검정파리과 | | | |
| <i>Trichomachimus scutellaris</i> | 붉은뺨검정파리 | | ◎ | |
| Bibionidae | 털파리과 | | | |
| <i>Bibio tenebrosus Coquillett</i> | 검털파리 | ○ | | |
| Tachinidae | 기생파리과 | | | |
| <i>Tachina luteola Coquillett</i> | 노랑털기생파리 | ○ | | |
| <i>Gymnosoma rotundatum</i> | 똥보기생파리 | ○ | | |
| Syrphidae | 꽃등애과 | | | |
| <i>Eristalis tenax</i> | 꽃등애 | ○ | | |
| Asilidae | 파리매과 | | | |
| <i>Trichomachimus scutellaris</i> | 검정파리매 | ○ | ◎ | |
| <i>Cophinopoda chinensis</i> | 왕파리매 | ○ | | |
| Coleoptera | 딱정벌레목 | | | |
| Attelabidae | 거위벌레과 | | | |
| <i>Involvulus (Involvulus) cupreus</i> | 털거위벌레 | | ◎ | |
| <i>Paracynotrachelus longiceps</i> | 왕거위벌레 | | ◎ | |
| <i>Phymatopoderus latipennis</i> | 느릅나무혹거위벌레 | | ◎ | |
| <i>Apoderus erythropterus</i> | 북방거위벌레 | ○ | | |
| Cicindelidae | 길앞잡이과 | | | |
| <i>Cicindela chinensis flammifera</i> | 길앞잡이 | ○ | ◎ | |
| Elateridae | 방아벌레과 | | | |
| <i>Agrypnus argillaceus</i> | 대유동방아벌레 | | ◎ | |
| <i>Ampedus (Ampedus) puniceus</i> | 진홍색방아벌레 | | ◎ | |
| <i>Melanotus (Melanotus) legatus</i> | 빛살방아벌레 | ○ | ◎ | |
| <i>Pectocera for.unei</i> | 왕빛살방아벌레 | | ◎ | |
| Lucanidae | 사슴벌레과 | | | |
| <i>Serrognathus platymelus castanicolor</i> | 넓적사슴벌레 | ○ | ◎ | |

| 학 명 | 국 명 | 현 지 조 사 | 문 헌 | 비 고 |
|--------------------------------------|---------------|---------|-----|-----|
| Cetoniidae | 꽃무지과 | | | |
| <i>Trichius succinctus</i> | 호랑꽃무지 | | ◎ | |
| <i>Gametis jucunda</i> | 풀색꽃무지 | ○ | | |
| Melolonthidae | 검정풍뎠이과 | | | |
| <i>Sophrops striata</i> | 황갈색줄풍뎠이 | | ◎ | |
| Oedemeridae | 하늘소붙이과 | | | |
| <i>Oedemeronia lucidicollis</i> | 알통다리하늘소붙이 | | ◎ | |
| Rutelidae | 풍뎠이과 | | | |
| <i>Adoretus tenuimaculatus</i> | 주둥무늬차색풍뎠이 | | ◎ | |
| <i>Blitopertha orientalis</i> | 등열록풍뎠이 | ○ | ◎ | |
| <i>Mimela testaceipes</i> | 별줄풍뎠이 | | ◎ | |
| <i>Popillia mutans</i> | 콩풍뎠이 | ○ | | |
| Scolytidae | 나무좀과 | | | |
| <i>Neopteleobius scutulatus</i> | 느릅나무좀 | | ◎ | |
| Silphidae | 송장벌레과 | | | |
| <i>Necrodes asiaticus</i> | 큰수종다리송장벌레 | | ◎ | |
| <i>Silpha per for.ta per for.ta</i> | 넓적송장벌레 | ○ | ◎ | |
| Tenebrionidae | 거저리과 | | | |
| <i>Ceropia inducta</i> | 구슬무당거저리 | | ◎ | |
| <i>Plesiophthalmus davidis</i> | 산땀돌이거저리 | | ◎ | |
| <i>Uloma latimanus</i> | 우목거저리 | | ◎ | |
| Cantharidae | 병대벌레과 | | | |
| <i>Asiopodabrus fragili for.is</i> | 연노랑목가는병대벌레 | | ◎ | |
| Chrysomelidae | 잎벌레과 | | | |
| <i>Agelastica coerulea</i> | 오리나무잎벌레 | | ◎ | |
| <i>Aspidomorpha transparipennis</i> | 모시금자라남생이잎벌레 | | ◎ | |
| <i>Basilepta fulvipes</i> | 금록색잎벌레 | | ◎ | |
| <i>Batophila acutangula</i> | 콩알벼룩잎벌레 | | ◎ | |
| <i>Chrysolina aurichalcea</i> | 썩잎벌레 | | ◎ | |
| <i>Gallerucida bifasciata</i> | 상아잎벌레 | ○ | ◎ | |
| <i>Gastrophysa atrocyanea</i> | 좀남색잎벌레 | | ◎ | |
| <i>Lema (Lema) concinnipennis</i> | 배노랑긴가슴잎벌레 | | ◎ | |
| <i>Lema (Lema) diversa</i> | 적갈색긴가슴잎벌레 | ○ | ◎ | |
| <i>Lema (Petauristes) for.unei</i> | 주홍배큰벼잎벌레 | | ◎ | |
| <i>Lochmaea capreae</i> | 질경이잎벌레 | | ◎ | |
| <i>Monolepta quadriguttata</i> | 크로바잎벌레 | ○ | ◎ | |
| <i>Nonarthra cyanea</i> | 정날개잎벌레 | ○ | ◎ | |
| <i>Oides decempunctatus</i> | 열점박이별잎벌레 | | ◎ | |
| <i>Physosmaragdina nigrifrons</i> | 밤나무잎벌레 | | ◎ | |
| Cerambycidae | 하늘소과 | | | |
| <i>Corymbia rubra</i> | 붉은산꽃하늘소 | ○ | ◎ | |
| <i>Pidonia (Omphalodera) puziloi</i> | 녁점각시하늘소 | | ◎ | |
| <i>Spondylis buprestoides</i> | 검정하늘소 | | ◎ | |

| 학 명 | 국 명 | 현 지 조 사 | 문 헌 | 비 고 |
|---|--------------|---------|-----|-----|
| <i>Lamiomimus gottschei</i> Kolbe | 우리목하늘소 | ○ | | |
| <i>Moechotypa diphysis</i> | 털두꺼비하늘소 | ○ | | |
| Coccinellidae | 무당벌레과 | | | |
| <i>Anatis halonis</i> | 달무리무당벌레 | | ◎ | |
| <i>Calvia (Anisocalvia) muiri</i> | 네점가슴무당벌레 | | ◎ | |
| <i>Coccinella (Coccinella) septempunctat</i> | 칠성무당벌레 | ○ | ◎ | |
| <i>Epilachna quadricollis</i> | 곱추무당벌레 | | ◎ | |
| <i>Harmonia axyridis</i> | 무당벌레 | ○ | ◎ | |
| <i>Henosepilachna vigintioctomaculata</i> | 큰이십팔점박이무당벌레 | | ◎ | |
| <i>Propylea japonica</i> | 꼬마낭생이무당벌레 | ○ | ◎ | |
| <i>Rodolia limbata</i> | 홍테무당벌레 | | ◎ | |
| <i>Sospita (Myzia) oblongoguttata nipponica</i> | 긴점무당벌레 | | ◎ | |
| <i>Vibidia duodecimguttata</i> | 십이흰점무당벌레 | | ◎ | |
| Mordellidae | 꽃벼룩과 | | | |
| <i>Hoshihananomia pirika</i> Kon | 알락광대꽃벼룩 | ○ | | |
| Pyrochroidae | 홍날개과 | | | |
| <i>Pseudopyrochora rufula</i> | 홍날개 | ○ | ◎ | |
| Curculionidae | 바구미과 | | | |
| <i>Cyphicerinus tessellatus</i> | 몽독바구미 | | ◎ | |
| <i>Enaptorrhinus granulatus</i> | 털보바구미 | ○ | ◎ | |
| <i>Lixus elongatus</i> Germar | 산길쪽바구미 | | ◎ | |
| <i>Ceutorhynchus sinicus</i> | 황새냉이좀살바구미 | | ◎ | |
| Lepidoptera | 나비목 | | | |
| Hesperiidae | 팔랑나비과 | | | |
| <i>Erynnis montanus</i> | 옛팔랑나비 | ○ | ◎ | |
| <i>Potanthus flavum</i> | 황알락팔랑나비 | | ◎ | |
| <i>Parnara guttatus</i> | 줄점팔랑나비 | ○ | | |
| <i>Daimio tethys</i> | 왕자팔랑나비 | ○ | | |
| <i>Callophrys frivaldszkyi</i> | 씻빛부전나비 | | | |
| Coccinellidae | 호랑나비과 | | | |
| <i>Atrophaneura alcinous</i> | 사향제비나비 | ○ | ◎ | |
| <i>Papilio bianor</i> | 제비나비 | ○ | ◎ | |
| <i>Papilio maackii</i> | 산제비나비 | | ◎ | |
| <i>Papilio macilentus</i> | 긴꼬리제비나비 | ○ | ◎ | |
| <i>Papilio xuthus</i> | 호랑나비 | ○ | ◎ | |
| <i>Sericinus montela</i> | 꼬리명주나비 | ○ | | |
| Lycaenidae | 부전나비과 | | | |
| <i>Celastrina argiolus</i> | 푸른부전나비 | ○ | ◎ | |
| <i>Chrysozephyrus brillantina</i> | 북방녹색부전나비 | | ◎ | |
| <i>Pseudozizeeria maha</i> | 남방부전나비 | ○ | | |
| <i>Everes argiades</i> | 암먹부전나비 | ○ | ◎ | |
| <i>Favonius ultramarinus</i> | 금강산녹색부전나비 | | ◎ | |

| 학 명 | 국 명 | 현 지 조 사 | 문 헌 | 비 고 |
|----------------------------------|--------------|---------|-----|-----|
| <i>Favonius yuasai coreensis</i> | 검정녹색부전나비 | | ◎ | |
| <i>Rapala caerulea</i> | 범부전나비 | ○ | ◎ | |
| Pieridae | 흰나비과 | | | |
| <i>Anthocharis scolymus</i> | 갈구리나비 | | ◎ | |
| <i>Artogeia canidia</i> | 대만흰나비 | ○ | ◎ | |
| <i>Artogeia melete</i> | 큰줄흰나비 | ○ | ◎ | |
| <i>Artogeia napi</i> | 줄흰나비 | | ◎ | |
| <i>Artogeia rapae</i> | 배추흰나비 | ○ | ◎ | |
| <i>Colias erate</i> | 노랑나비 | ○ | ◎ | |
| Nymphalidae | 네발나비과 | | | |
| <i>Argynnis paphia</i> | 은줄표범나비 | | ◎ | |
| <i>Argyronome ruslana</i> | 큰흰줄표범나비 | ○ | ◎ | |
| <i>Clossiana euphrosyne</i> | 은점선표범나비 | | ◎ | |
| <i>Damora sagana</i> | 암검은표범나비 | | ◎ | |
| <i>Kaniska canace</i> | 청띠신선나비 | | ◎ | |
| <i>Limenitis helmanni</i> | 제일줄나비 | | ◎ | |
| <i>Mimathyma schrenckii</i> | 은판나비 | | ◎ | |
| <i>Neptis sappho</i> | 애기세줄나비 | ○ | ◎ | |
| <i>Neptis thisbe</i> | 황세줄나비 | | ◎ | |
| <i>Polygonia c-aureum</i> | 네발나비 | ○ | ◎ | |
| <i>Mycalesis gotama</i> | 부처나비 | ○ | | |
| <i>Sephisia princeps</i> | 대왕나비 | | ◎ | |
| Crambidae | 포충나방과 | | | |
| <i>Agrotera nemoralis</i> | 연보라들명나방 | | ◎ | |
| <i>Omiodes noctescens</i> | 노랑다리들명나방 | | ◎ | |
| <i>Tyspanodes hypsalis</i> | 줄검은들명나방 | ○ | ◎ | |
| <i>Palpita nigropunctalis</i> | 수수꽃다리명나방 | | ◎ | |
| <i>Conogethes punctiferalis</i> | 복숭아명나방 | | ◎ | |
| <i>Haritalodes derogata</i> | 목화명나방 | ○ | ◎ | |
| <i>Eurrhparodes contortalis</i> | 말굽무늬들명나방 | | ◎ | |
| <i>Cnaphalocrocis stereogona</i> | 날개검은들명나방 | | ◎ | |
| <i>Piletocera luteosignata</i> | 노랑띠들명나방 | | ◎ | |
| <i>Tabidia strigiferalis</i> | 점불이들명나방 | | ◎ | |
| Pyralidae | 명나방과 | | | |
| <i>Acrobasis flavifasciella</i> | 황색띠알락명나방 | | ◎ | |
| <i>Calguia defiguralis</i> | 통마디알락명나방 | | ◎ | |
| <i>Endotricha minialis</i> | 날개뾰족명나방 | | ◎ | |
| <i>Lista ficki</i> | 줄보라집명나방 | | ◎ | |
| <i>Pyralis regalis</i> | 은무늬줄명나방 | | ◎ | |
| <i>Teliphisa albifusa</i> | 흰날개큰집명나방 | | ◎ | |
| Oecophoridae | 원뿔나방과 | | | |
| <i>Promalactis enopisema</i> | 매끈이원뿔나방 | | ◎ | |
| Limacodidae | 쌌기나방과 | | | |

| 학 명 | 국 명 | 현 지 조 사 | 문 헌 | 비 고 |
|----------------------------------|----------------|---------|-----|-----|
| <i>Ceratonema christophi</i> | 대륙뽕기나방 | | ◎ | |
| Sphingidae | 박각시과 | | | |
| <i>Acosmeryx naga</i> | 포도박각시 | | ◎ | |
| <i>Ampelophaga rubiginosa</i> | 머루박각시 | | ◎ | |
| <i>Deilephila elpenor</i> | 주홍박각시 | | ◎ | |
| <i>Dolbina tancrei</i> | 물결박각시 | | ◎ | |
| <i>Rhagastis mongoliana</i> | 우단박각시 | | ◎ | |
| Thyatiridae | 뽕족날개나방과 | | | |
| <i>Habrosyne aurorina</i> | 애기담홍뽕족날개나방 | | ◎ | |
| <i>Parapsestis argenteopicta</i> | 점박이뽕족날개나방 | | ◎ | |
| <i>Tethea ampliata</i> | 넓은뽕족날개나방 | | ◎ | |
| Lymantridae | 독나방과 | | | |
| <i>Arctornis kumatai</i> | 점흰독나방 | | ◎ | |
| <i>Euproctis piperita</i> | 무늬독나방 | | ◎ | |
| <i>Euproctis similis</i> | 흰독나방 | | ◎ | |
| <i>Ivela auripes</i> | 황다리독나방 | ○ | ◎ | |
| <i>Lymantria dispar</i> | 매미나방 | ○ | ◎ | |
| Geometridae | 자나방과 | | | |
| <i>Angerona prunaria</i> | 오얏나무가지나방 | | ◎ | |
| <i>Arichanna melanaria</i> | 뒷노랑점가지나방 | | ◎ | |
| <i>Asthena nymphaeata</i> | 흰애기물결자나방 | | ◎ | |
| <i>Calleulype whitelyi</i> | 뒷노랑흰물결자나방 | | ◎ | |
| <i>Callygris compositata</i> | 배노랑물결자나방 | | ◎ | |
| <i>Culcula panterinaria</i> | 노랑띠알락가지나방 | | ◎ | |
| <i>Culpinia diffusa</i> | 붉은다리푸른자나방 | | ◎ | |
| <i>Deileptenia rebeata</i> | 솔검은가지나방 | | ◎ | |
| <i>Dilophodes parvularia</i> | 배털가지나방 | | ◎ | |
| <i>Ectropis crepuscularia</i> | 날개물결가지나방 | | ◎ | |
| <i>Eulithis fabiolaria</i> | 무늬박이흰물결자나방 | | ◎ | |
| <i>Fascellina chromataria</i> | 갈고리가지나방 | | ◎ | |
| <i>Geometra sponsaria</i> | 흰띠푸른자나방 | | ◎ | |
| <i>Heterostegane cararia</i> | 네눈애기가지나방 | | ◎ | |
| <i>Hypomecis roboraria</i> | 세줄날개가지나방 | | ◎ | |
| <i>Lomographa bimaculata</i> | 쌍점흰가지나방 | | ◎ | |
| <i>Ophthalmitis albosignaria</i> | 큰눈노랑가지나방 | | ◎ | |
| <i>Parabapta clarissa</i> | 연푸른가지나방 | | ◎ | |
| <i>Parectropis extersaria</i> | 흰무늬노랑가지나방 | | ◎ | |
| <i>Rikiosatoa grisea</i> | 두줄가지나방 | | ◎ | |
| <i>Zethenia albonotaria</i> | 점짚룩가지나방 | | ◎ | |
| <i>Lomographa temerata</i> | 흑점박이가지나방 | | ◎ | |
| <i>Eilicrinia paryula</i> | 노랑귀무늬가지나방 | | ◎ | |
| Noctuidae | 밤나방과 | | | |
| <i>Acontia bicolora</i> | 노랑무늬꼬마밤나방 | | ◎ | |

| 학 명 | 국 명 | 현 지 조 사 | 문 헌 | 비 고 |
|------------------------------------|--------------|---------|-----|-----|
| <i>Acronicta leucocuspis</i> | 뿔우늪저녁나방 | | ○ | |
| <i>Acronicta major</i> | 왕뿔우늪저녁나방 | | ○ | |
| <i>Acronicta rumicis</i> | 배저녁나방 | | ○ | |
| <i>Athetis albisignata</i> | 흰점국화밤나방 | | ○ | |
| <i>Axylia putris</i> | 썩은밤나방 | | ○ | |
| <i>Bryophila granitalis</i> | 이끼밤나방 | | ○ | |
| <i>Bryophilina mollicula</i> | 연푸른꼬마밤나방 | | ○ | |
| <i>Catocala duplicata</i> | 꼬마노랑뿔날개나방 | | ○ | |
| <i>Catocala patala</i> | 노랑뿔날개나방 | | ○ | |
| <i>Catocala streckeri</i> | 연노랑뿔날개나방 | | ○ | |
| <i>Cosmia camptostigma</i> | 회색쌍줄밤나방 | | ○ | |
| <i>Craniophora odade</i> | 얼룩저녁나방 | | ○ | |
| <i>Diphtherocone fulvicollis</i> | 노랑목저녁나방 | | ○ | |
| <i>Edessena hamada</i> | 쌍복판눈수염나방 | | ○ | |
| <i>Eutelia geyeri</i> | 비행기밤나방 | | ○ | |
| <i>Gelastocera exusta</i> | 검은띠애기밤나방 | | ○ | |
| <i>Gonepatica opalina</i> | 붉은띠짚름나방 | | ○ | |
| <i>Hemipsestra fallax</i> | 외별짚름나방 | | ○ | |
| <i>Herminia tarsicrinalis</i> | 갈색줄수염나방 | | ○ | |
| <i>Hydrillodes funeralis</i> | 넓은띠당혹수염나방 | | ○ | |
| <i>Hypostrotia cinerea</i> | 비로드잎밤나방 | | ○ | |
| <i>Lophomilia polybapta</i> | 얼룩짚름나방 | | ○ | |
| <i>Metopta rectifasciata</i> | 흰줄대극나방 | | ○ | |
| <i>Naganoella timandra</i> | 신부짚름나방 | | ○ | |
| <i>Negritothoripa hamptoni</i> | 흰우늪겹질밤나방 | | ○ | |
| <i>Neustrotia noloides</i> | 북방꼬마밤나방 | | ○ | |
| <i>Pangrapta obscurata</i> | 검은꿀짚름나방 | | ○ | |
| <i>Perynea subrosea</i> | 점분홍꼬마밤나방 | | ○ | |
| <i>Plusiodonta casta</i> | 은우늪갈고리밤나방 | | ○ | |
| <i>Pseudaletia separata</i> | 멸강나방 | | ○ | |
| <i>Pseudoips fagana</i> | 쌍줄푸른밤나방 | | ○ | |
| <i>Siglophora sanguinolenta</i> | 붉은우늪다갈색밤나방 | | ○ | |
| <i>Spirama retorta</i> | 대극나방 | | ○ | |
| <i>Stenbergmania albomaculalis</i> | 흰점노랑짚름나방 | | ○ | |
| <i>Xestia c-nigrum</i> | 씨자우늪가거세미나방 | | ○ | |
| <i>Protomiselia bilinea</i> | 일본두줄밤나방 | | ○ | |
| <i>Autoba tristalis</i> | 사랑꼬마밤나방 | | ○ | |
| Notodontidae | 재주나방과 | | | |
| <i>Fentonia ocypete</i> | 밤나무재주나방 | | ○ | |
| <i>Furcula lanigera</i> | 검은띠나무결재주나방 | | ○ | |
| <i>Harpyia umbrosa</i> | 은재주나방 | | ○ | |
| <i>Micromelalopha troglodyta</i> | 애기재주나방 | | ○ | |
| <i>Neostauropus basalis</i> | 꽃우늪재주나방 | | ○ | |

| 학 명 | 국 명 | 현 지 조 사 | 문 헌 | 비 고 |
|------------------------------------|---------------|---------|-----|------|
| <i>Peridea elzet</i> | 노고지리재주나방 | | ◎ | |
| <i>Peridea gigantea</i> | 곧은줄재주나방 | | ◎ | |
| <i>Rabta cristata</i> | 곱추재주나방 | | ◎ | |
| <i>Spatalia doerriesi</i> | 은무늬재주나방 | | ◎ | |
| <i>Urodonta branickii</i> | 먹점재주나방 | | ◎ | |
| Tortricidae | 잎말이나방과 | | | |
| <i>Acleris takeuchii</i> | 세모무늬잎말이나방 | | ◎ | |
| <i>Archips ingentanus</i> | 왕사과잎말이나방 | | ◎ | |
| <i>Archips viola</i> | 번개무늬잎말이나방 | | ◎ | |
| <i>Epiblema foenella</i> | 흰갈퀴애기잎말이나방 | | ◎ | |
| <i>Eucoenogenes aestuosa</i> | 밤속애기잎말이나방 | | ◎ | |
| <i>Hoshinoa longicellana</i> | 사과잎말이나방 | | ◎ | |
| <i>Pandemis corylana</i> | 치약잎말이나방 | | ◎ | |
| <i>Statherotis towadaensis</i> | 참노랑줄애기잎말이나방 | | ◎ | |
| Thyrididae | 창나방과 | | | |
| <i>Striglina cancellata</i> | 창나방 | | ◎ | |
| Arctiidae | 불나방과 | | | |
| <i>Agrisus fuliginosus</i> | 점박이불나방 | | ◎ | |
| <i>Eilema deplana</i> | 노랑배불나방 | | ◎ | |
| <i>Eilema griseola</i> | 노랑테불나방 | | ◎ | |
| <i>Miltochrista miniata</i> | 주홍테불나방 | | ◎ | |
| <i>Miltochrista striata</i> | 홍줄불나방 | | ◎ | |
| <i>Miltochrista ziczac</i> | 톱날무늬노랑불나방 | | ◎ | |
| <i>Paraona staudingeri</i> | 목도리불나방 | | ◎ | |
| <i>Spilarctia seriatopunctata</i> | 줄점불나방 | | ◎ | |
| <i>Spilarctia subcarnea</i> | 배붉은흰불나방 | | ◎ | |
| <i>Stigmatophora rhodophila</i> | 검정무늬주홍불나방 | | ◎ | |
| Drepanidae | 갈고리나방과 | | | |
| <i>Agnidra scabiosa</i> | 창나무갈고리나방 | | ◎ | |
| <i>Nordstr omia japonica</i> | 황줄점갈고리나방 | | ◎ | |
| Odonata | 잠자리목 | | | |
| Libellulidae | 실잠자리과 | | | |
| <i>Ischnura asiatica</i> | 아시아실잠자리 | ○ | | |
| <i>Ischnura senegalensis</i> | 푸른아시아실잠자리 | ○ | | |
| <i>Cercion calamorum calamorum</i> | 등검은실잠자리 | ○ | | |
| <i>Coenagrion johanssoni</i> | 참실잠자리 | ○ | | |
| Libellulidae | 잠자리과 | | | |
| <i>Orthetrum melania</i> | 큰밀잠자리 | ○ | ◎ | |
| <i>Sympetrum infuscatum</i> | 깃동잠자리 | ○ | ◎ | |
| <i>Lyriothemis pachygastra</i> | 배치레잠자리 | ○ | | |
| <i>Libellula angelina</i> | 대모잠자리 | ○ | | 멸종II |
| <i>Sympetrum depressiusculum</i> | 고추잠자리 | ○ | | |
| <i>Crocothemis servilla</i> | 고추잠자리 | ○ | | |

| 학 명 | 국 명 | 현 지 조 사 | 문 헌 | 비 고 |
|-----------------------------|--------------|---------|-----|-----|
| <i>Sympetrum eroticum</i> | 두점박이좀잠자리 | ○ | | |
| <i>Orthetrum albistylum</i> | 밀잠자리 | ○ | | |
| <i>Pseudothemis zonata</i> | 노란허리잠자리 | ○ | | |
| Aeshnidae | 왕잠자리과 | | | |
| <i>Anax nigrofasciatus</i> | 먹줄왕잠자리 | ○ | | |
| 합 계 | | 120 | 276 | |

문헌) 최진경, 이대현, 2009, 군포 일대의 육상곤충, 제3차 전국자연환경조사

5.6. 담수어류

5.6.1. 칠보산

- 칠보산 담수어류 조사결과 5과 9종이 관찰되었으며, 법정보호종은 발견되지 않았다.
- 조사지역에서 어류의 분포가 가능한 서식지는 매우 제한적으로 사사동 일대의 농경지를 중심으로 분포하고 있다. 여러개의 둠벙과 농경지에 물을 대기 위한 작은 연못, 계곡과 농경지 사이를 흐르는 작은 실개천으로 구성되어 있다
- 칠보산의 어류 서식지는 다양한 종의 이동 및 분산이 가능한 안정적인 중심수계(지역하천)로부터 고립되어 있어 자연 상태에서의 종 다양성은 낮다. 또한 일부 저수시설의 경우 사람들에 의한 인위적인 어류종의 도입이 이루어진 것으로 추정된다.

[표 15.] 칠보산 어류 목록

| 학 명 | 국 명 | 현 지 조 사 | 문 헌 | 비 고 |
|-----------------------------------|-------|---------|-----|-----|
| 잉어과 (Cyprinidae) | | | | |
| <i>Carassius auratus</i> | 붕어 | ○ | ◎ | |
| <i>Carassius cuvieri</i> | 떡붕어 | | ◎ | |
| <i>Cyprinus carpio</i> | 잉어 | | ◎ | |
| <i>Acheilognathus assumussi</i> | 큰납지리 | | ◎ | 고 |
| <i>Pseudorasbora parva</i> | 창붕어 | ○ | ◎ | |
| <i>Moroco oxycephalus</i> | 버들치 | ○ | ◎ | |
| <i>Aphyocypris chinensis</i> | 왜몰개 | | ◎ | |
| <i>Zacco platypus</i> | 피라미 | ○ | ◎ | |
| <i>Hemiculter leucisculus</i> | 살치 | | ◎ | |
| 버들붕어과 (Osphronemidae) | | | | |
| <i>Macropodus ocellatus</i> | 버들붕어 | ○ | | |
| 미꾸리과 (Cobitidae) | | | | |
| <i>Misgurnus anguillicaudatus</i> | 미꾸리 | ○ | ◎ | |
| 드렁허리과 (Symbranchidae) | | | | |
| <i>Monopterus albus</i> | 드렁허리 | | ◎ | |
| 메기과 (Siluridae) | | | | |
| <i>Silurus asotus</i> | 메기 | ○ | ◎ | |
| 검정우럭과 (Centrachidae) | | | | |
| <i>Lepomis macrochirus</i> | 블루길 | ○ | ◎ | 교 |
| <i>Micropterus salmoides</i> | 배스 | | ◎ | 교 |
| 동사리과 (Odontobutidae) | | | | |
| <i>Odontobutis interrupta</i> | 얼룩동사리 | | ◎ | 고 |
| 망둑어과 (Gobiidae) | | | | |
| <i>Chaenogobius urotaenia</i> | 꼭저구 | | ◎ | |
| <i>Rhinogobius brunneus</i> | 밀어 | ○ | ◎ | 육 |

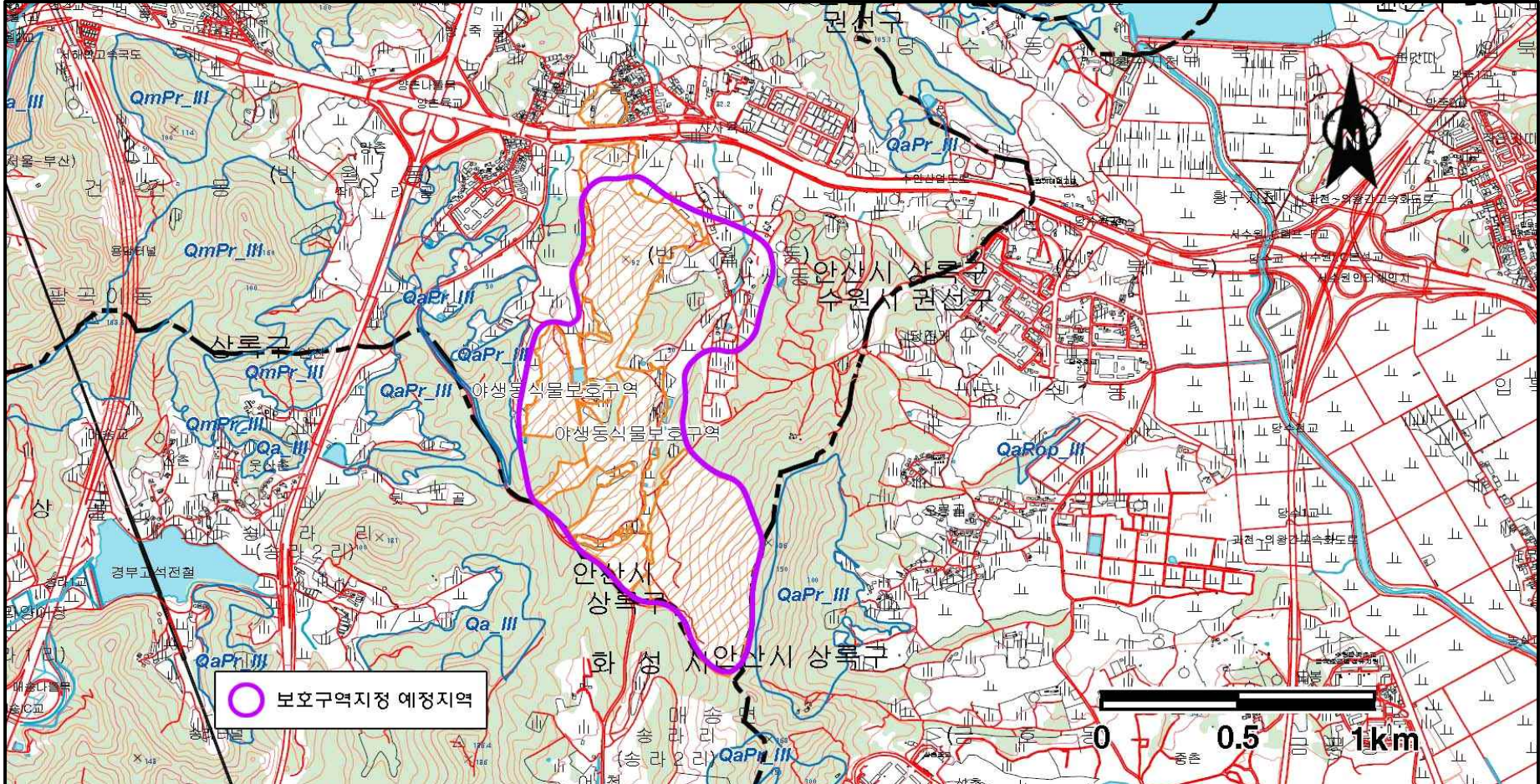
문헌) 군포 일대의 어류, 환경부, 2009, 제 3차 자연환경 전국조사

주1) 교 : 생태계교란 야생생물, 고 : 한국고유종, 육 : 육붕어

제 6 장 보호지역 설정

6. 보호지역 설정

6.1. 칠보산



[그림 4.] 칠보산 보호지구 설정 예상도

○ 보호방안

- 안산시 상록구 사사동 산 44 일대 (칠보산)은 1997년 황조롱이, 말뚝가리, 살모사 등의 멸종위기종 및 끈끈이주걱, 통발 등의 주요 식물의 관찰로 인하여 야생동식물 보호구역으로 지정 관리하였던 곳으로 2007년 7월 야생동식물보호구역 설정기간이 만료됨에 따라 자체 검토를 통하여 2008년 8월 2일 해제되었다. 본 연구를 통하여 멸종위기종의 서식을 다시 한번 확인하고 야생동식물보호구역으로의 가치를 인정 받아 야생동식물 보호구역으로 재지정할 필요가 있다고 생각한다.
- 칠보산은 비교적 작은 면적에 다수의 셋길, 많은 탐방객이 특정시기에 집중되는 현상이 있으며, 특히 탐방로로 차량 통행이 가능하고, 산악자전거를 이용한 탐방행태 등 다양한 종류의 인위적 방해요인이 지속적으로 발생함에 따라 보호지역 설정 시에는 칠보산 전역을 핵심 보호지역으로 설정하고, 인근 지역은 완충지역으로 보호하는 방안이 필요하다.
- 다만, 대도심 주변에 위치해 도심지역 인구의 여가활동 증진, 다수의 사유지가 있어 보호지역 설정의 어려움 등을 고려 지속가능한 이용을 목적으로 한다면 야생동식물 보호지역, 생태경관보전지역 등 보호지역을 설정하기 이전에 인위적인 방해요인을 저감할 수 있는 관리적 기법이 선행될 필요성이 있다.
- 규정된 정규탐방로를 고시하고, 탐방로로 유도하는 안내시설물 및 간판을 설치할 것을 제안하고, 기타 셋길은 통제시설을 설치하여 통제하는 방안을 먼저 고려해야 하며, 차량 통행을 막기 위한 탐방로 초입의 통제시설 설치, 탐방로 세굴을 가속화시키는 산악자전거 통행 금지 등을 실시할 필요성이 있다.
- 이외에 봄철 탐방객이 집중되어 탐방압이 높은 시기에는 홍보와 계도에 중점을 둔 관리방법이 실시될 필요성이 있다.
- 선행적 관리방안을 시행하고, 연차별 모니터링 계획을 수립, 시행하여 생물상의 변화상을 꾸준히 모니터링하여 그 결과를 비교, 분석함으로써 향후 보호지역 설정을 지정, 운영하는 것도 좋은 방법일 것으로 판단된다.
- 안산시 사사동 칠보산 내 산지 논에 방대한 양의 농약살포가 이루어지는 것을 확인하였다. 멸종위기종 서식지의 위협 요인으로 규제가 이루어져야 한다. 야생동식물 보호구역으로 매입하여 관리하는 것이 가장 좋은 방법이겠지만, 차선책으로는 적절한 양과 친환경 농약을 사용하는 것을 권장한다.
- 멸종위기종이 관찰된 칠보산에서 지속적이고 장기적인 조사를 통하여 칠보산 생태환경을 이해하고 보호할 필요성이 있다.
- 칠보산은 다른 산과 다르게 수량이 풍부하여 부분적으로 습지가 잘 형성되어 있다. 특히, 멸종위기종인 꼬마잠자리가 과거에 관찰되었고, 현재 대모잠자리가 관찰되는 중요한 서식지이므로, 이와 같은 중요한 습지와 논의 일부를 매입하여 보호지역으

로 설정하고 자연학습장으로 이용한다면 좋은 효과를 볼 수 있다고 생각된다. 특히, 대모잠자리와 꼬마잠자리는 관리가 제대로 이루어진다면 서식지를 크게 벗어나지 않고 습지 주변에서 쉽게 관찰되는 곤충이며, 칠보산은 도시 속 주민들이 많이 찾는 생태공간으로 효과적인 자연학습장이 될 것으로 생각된다.

제 7 장 참고문헌

7. 참고문헌

- 김정수, 이화수. 2009. 제 3차 전국자연환경조사 군포일대 조류. 환경부
- 박수현. 2009. 세밀화와 사진으로 보는 한국의 귀화식물. 일조각. 1-575.
- 이호준, 홍문표. 2007. 야생 동·식물 보호구역 해체 및 설정을 위한 생태계조사 보고서.
- 이우철, 임양재. 1978. 한반도 관속식물의 분포에 관한 연구. 한국식물학회지 8(부록):1-33.
- 이창복. 1979. 대한식물도감. 향문사. 1-990.
- 한국수자원공사. 2004. 갈대습지공원 생태계분석.
- 한국조류학회. 2009. 한국조류목록. 1-133.
- 환경부. 2001. 제2차 전국자연환경조사 수리산(인천, 안산)지역-식물상.
- 환경부. 2001. 제2차 전국자연환경조사 수리산(인천, 안산)지역-양서·파충류.
- 환경부. 2001. 제2차 전국자연환경조사 수리산(인천, 안산)지역-육상곤충.
- 환경부. 2001. 제2차 전국자연환경조사 수리산(인천, 안산)지역-포유류.
- 환경부. 2012. 야생동식물보호법 시행령개정(2012.05)
- Braun-Blanquet, J. 1964. Pflanzensoziologie 3rd(ed). Springer-Verlag. Wien, New York. 856p.
- Brower, J., J. Zar, C. Ende. 1989. Field and Laboratory Methods for General Ecology (3th Ed.), pp. 237.
- Hutto, R.L., S.M. Pletschet and P. Hendricks. 1986. A fixed-radius point count method for nonbreeding and breeding season use. Auk 103: 593-602.
- Margalef, R. 1958. Information theory in ecology. Gen. Syst. 3: 36-71
- McNaughton, S.J. 1967. Relationship among functional properties of California Glassland. *Nature* 216: 144-168.
- Merritt, R.W. and Cummins K.W. 1984. An introduction to the aquatic insects of North America. Second ed. Kendall/Hunt Publishing Company, Dubuque, Iowa, pp. 722.
- Pielou, E.C. 1966. Shannon's formula as a measure of specific diversity: It's use and misuse. Am. Nat. 100: 463-465.
- Pielou, E.C. 1975. Ecological diversity, Wiley, New York. 165pp.

- Ralph, C.J., G.R. Geupel, P. Pyle, T.E. Martin and D.F. DeSante. 1993. Handbook of field methods for monitoring landbirds. *USDA For. Serv. Publ., PSW-GTR-144. Albany. CA.*
- Ralph, C.J., S. Droege and J.R. Sauer. 1995. Monitoring bird populations by point counts. *USDA For. Serv. Publ. Gen. Tech. Rep. PSW-GTR-149, Albany. CA.*
- Shannon, C.E. and Weaver, W. 1963. The mathematical theory of communication. University of Illinois Press, Urbana. 9. 117.
- Wiederholm, T., editor. 1986. Chironomidae of the Holarctic region. Keys and diagnoses. Part 2. Pupae. *Entomol. Scand. Suppl. 28:1-482.*
- Yim, Y.J. and T. Kira. 1975. Distribution of forest vegetation and climate in the Korean Peninsula III. Distribution of tree species along the thermal gradient. *Jap. J. Ecol. 25:77-88.*

부록 - 칠보산 생태지도



칠보산의 식물



칠보산의 곤충



칠보산의 조류



칠보산의 포유류



칠보산의
어류 / 양서 · 파충류



주 의 문

최종연구보고서 (15-09-02-05-27)

안산지역 생물권 보호지역 설정을 위한 조사 및 관리방안 연구 (칠보산)

발행인 : 센터장 원 호 식

발행일 : 2015년 12월 31일

발행처 : 안산녹색환경지원센터

주 소 : 경기도 안산시 상록구 사3동 한양대학교 내

전 화 : 031-400-4236, 436-8141~5

팩 스 : 031-400-4237

e-mail : agec@agec.or.kr

※ 주 의

1. 이 보고서는 안산녹색환경지원센터에서 시행한 연구개발사업의 보고서입니다.
2. 이 보고서 내용을 발표할 때에는 반드시 안산녹색환경지원센터에서 시행한 연구개발사업의 연구결과임을 밝혀야 합니다.
3. 국가과학기술 기밀유지에 필요한 내용은 대외적으로 발표 또는 공개하여서는 아니됩니다.